



Foto: María José Bóveda. Gabinete de Arqueoloxía
Diputación de Pontevedra - 2023

I Encontro de
ARQUEOLOXÍA

**ARQUITECTURAS EFÉMERAS
DA PREHISTORIA RECENTE
NO NOROESTE IBÉRICO**

**18-19
MAIO DE 2023
MUSEO DE PONTEVEDRA
EDIFICIO CASTELAO**

I Encontro de ARQUEOLOXÍA

Madeira, cordas, ramas de follas, terra... foron as materias primas máis utilizadas para construír durante a prehistoria recente no noroeste peninsular. O seu carácter efémero condicionou a súa conservación; na maior parte dos casos degradáronse e desapareceron, só chegaron ata nós naqueles casos nos que o lume entrou en contacto con elas. Conformaron arquitecturas efémeras nos lugares de habitación e nos espazos de almacenaxe relacionados coas tarefas agrícolas ou con outras actividades produtivas.

A madeira, as cordas, as pólas ou as sementes desapareceron e só quedaron os espazos que ocuparon previamente. Por este motivo, foxas, buratos de poste ou gabias de cimentación son as principais evidencias arqueolóxicas que conservamos para aproximarnos ás comunidades que habitaron o noroeste peninsular entre o Neolítico e o Bronce final, nun período comprendido a grandes trazos entre os inicios do V milenio a. C. ata finais do I milenio a. C.

Esta reunión daralles visibilidade a estas arquitecturas que, polo seu carácter efémero, son pouco visibles na paisaxe e moi difíciles de conservar unha vez escavadas, e, en gran medida, descoñecidas para o público en xeral e incluso para parte das e dos profesionais da arqueoloxía. A partir dunha escolma dos xacementos máis significativos tanto en Galicia coma no norte de Portugal, achegarémonos a estas arquitecturas efémeras. No encontro reuniranse arqueólogos e arqueólogos profesionais, así como investigadoras e investigadores de diferentes centros de investigación e de universidades de España e Portugal.

PROGRAMA

Xoves 18 de maio

Mañá

9:30 h **Presentación.** José Manuel Rey García e María Martín Seijo

9:45 h **"O pasado quizais non é tan invisible... Escavando arquitecturas efémeras. Un estado da cuestión".** M. Pilar Prieto Martínez

10:30 h **"Unificando sinais moleculares e paleobotánicas de cambio ambiental no Parque Arqueolóxico da Arte Rupestre (PAAR) de Campo Lameiro".** Joeri Kaal

11:00 h Descanso

11:30 h **"Arqueobotánica e arquitecturas efémeras no noroeste peninsular".** María Martín Seijo

12:00 h **"Así non se fai unha casa: unha interpretación arqueolóxica desde a raíz".** Andrés Teira Brión

12:30 h **"Setepías, un paradigma con mil preguntas".** Ángel Acuña Piñeiro e Víctor Barbeito Pose

13:00 h **Coloquio**

Tarde

16:00 h **"Zarra de Xoacín: un espazo de ocupación recorrente".** Roberto Aboal Fernández

16:30 h **"Vieiro ao pasado".** Ana Tembra Piñeiro

17:00 h Descanso

17:30 h **"De Regueiriño a Monte Buxel. Camiñando polos asentamentos da prehistoria recente en Galicia".** Elena Lima Oliveira

18:00 h **"Agro de Bazar, un xacemento que perdeu o tren".** María José Bóveda Fernández

18:30 h **Coloquio**



PROGRAMA

Venres 19 de maio

Mañá

9:00 h **"Carballeira do Espírito Santo: entre a Idade de Bronce e a Alta Idade Media. Reflexións metodolóxicas sobre un xacemento oculto"**. Rebeca Blanco Rotea

9:30 h **"As arquitecturas efémeras nas obras da autovía Santiago de Compostela-Lugo"**. Emilio Ramil González, Xosé Ramón Martínez Casal e Joaquín Ferrer Cruz

10:00 h **"Monte dos Remedios (Moaña, Pontevedra)"**. Andrés Bonilla Rodríguez

10:30 h **"Un exemplo de reocupación do espazo habitacional ao longo da prehistoria recente: o xacemento do Coto dos Mosquitos (Mos, Pontevedra)"**. Eduardo Méndez Quintas, Herminia Rodríguez Pérez e Andrea Serodio Domínguez

11:00 h **Descanso**

11:30 h **"O xacemento campaniforme de Penedo da Edra (Lalín, Pontevedra)"**. Juan Carlos López García

12:00 h **"O xacemento da Idade de Bronce de Monte das Cabanas (Zamáns, Vigo)"**. Eduardo Rodríguez Sáiz

12:30 h **"A Cimalha (Felgueiras, noroeste de Portugal): perspectivas sobre os usos e a ocupación do sitio"**. Andreia Arezes

13:00 h **Coloquio**

Tarde

16:00 h **"Habitar un val. Algúns exemplos de arquitecturas efémeras no Nordeste de Portugal"**. Rita Gaspar

16:30 h **"(Re)descubrir o sitio das Areias Altas (Porto): condicións de visibilidade, opacidade e indicios"**. Sara Luz

17:00 h **Descanso**

17:30 h **"Estruturas habitacionais do Bronce final na A-54"**. Francisco Manuel Herves Raigoso

18:00 h **"Unha nova peza para o crebacabezas da prehistoria galega: o xacemento de Ventosiños"**. Diego Piay Augusto

18:30 h **Coloquio final e clausura**

O PASADO QUIZAIŠ NON É TAN INVISIBLE... ESCAVANDO ARQUITECTURAS EFÉMERAS. UN ESTADO DA CUESTIÓN

M. Pilar Prieto Martínez

(Grupo EcoPast-CISPAC, Universidade de Santiago de Compostela)

Resumo

Os restos materiais do pasado chegan a nós de forma moi tenue e debemos desenvolver metodoloxías para sacar á luz estes restos enganosamente invisibles. Nesta presentación amosarase un estado da cuestión da investigación sobre contextos arqueolóxicos que foron construídos e utilizados sobre unha materialidade prececedoira, especialmente en Galicia. Destacarase a necesidade de realizar un estudo sistemático destes xacementos, que posúen unhas características que os fan difíciles de comprender e interpretar (enorme complexidade estratigráfica, cronolóxica, funcional e mesmo espacial), xestionar e comunicar á sociedade. Tratarase de propoñer unha caracterización deste rexistro, de identificar os avances e os problemas da investigación, así como de xerar unha base para unha discusión.

Palabras chave

Diacronía, prehistoria recente, Galicia, hábitats, espazos rituais, megaxacemento, contextos funerarios.

Localización

O noroeste ibérico, especialmente o territorio galego. Farase referencia a xacementos doutras partes de Europa para establecer paralelismos.

Cronoloxía

Entre o Neolítico e a Idade de Bronce, aínda que se mencionarán outros períodos posteriores cando o tema o requira.

Descrición das principais estruturas e materiais arqueolóxicos

Unha serie de xacementos seleccionáronse como exemplos paradigmáticos da complexidade explicada na exposición. Tomáronse como exemplos as estruturas arquitectónicas principalmente habitacionais (por exemplo, os fondos de cabana, fig. 1, Prieto 2020), pero este tipo de estruturas prececedoiras atópanse nunha enorme variedade de sitios con diferentes funcións. Usarase o material cerámico como indicador de estruturas invisibles. Os xacementos que se tomarán como exemplo serán: A Devesa do Rei, A Devesa de Abaixo-Os Torradoiros, As Mamelas, O Regueiriño, Montenegro, Requeán, A Lagoa, Os Remedios, Monte Buxel, Os Castros, A Gándara, A Pataqueira-Vilamerelle, A Roda, Ventosiños e Xesteira de Palinas, entre outros.

Bibliografía

PRIETO MARTÍNEZ, M. PILAR (2020): "Places to be, or places to live? Transformations in prehistoric dwellings in the NW Iberian Peninsula". En: K. I. Austvoll, L. Melheim, P. D. Fredriksen, M. Hem Eriksen, L. Præsch-Danielsen e L. (eds.), *Contrast of the Nordic Bronze Age. Essays in Honour of Christopher Prescott*, vol. 1: 83-97. Series: The Archaeology of Northern Europe. (TANE) 1. Brepols Publishers. Turnhout (Bélxica).

PRIETO MARTÍNEZ, M. PILAR (2019): "Settlement in the north-west Iberian peninsula in the 3rd and 2nd millennia BC". En: A. Gibson (ed.), *Bell Beaker settlements in Europe. The Bell Beaker Phenomenon from a Domestic Perspective, Proceedings of the Prehistoric Society Research Paper 9*, pp. 25-43. Cambridge.

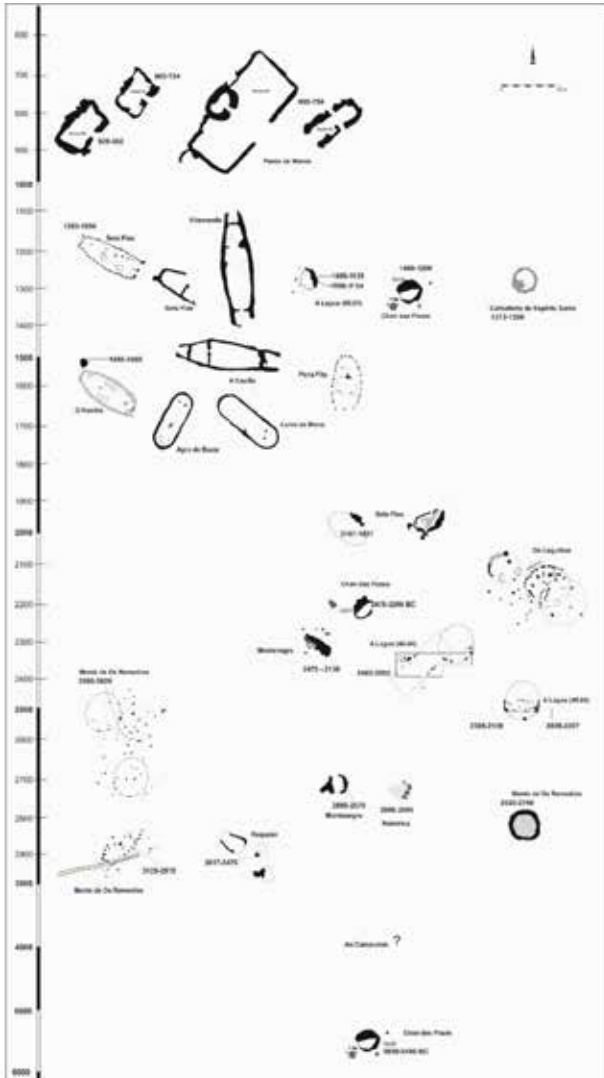


Figura 1. Secuencia cronolóxica proposta para os planos dos fondos de cabana na prehistoria recente de Galicia (tomado de Prieto, 2020)

UNIFICANDO SINAIS MOLECULARES E PALEOBOTÁNICAS DE CAMBIO AMBIENTAL NO PARQUE ARQUEOLÓXICO DE ARTE RUPESTRE (PAAR) DE CAMPO LAMEIRO

Joeri Kaal

(Pyrolyscience SLU, Incipit-CSIC)

Resumo

Os petróglifos do famoso Parque Arqueolóxico de Arte Rupestre (PAAR) de Campo Lameiro están rodeados de solos coluviais; é dicir, arquivos edáficos estratificados de eventos que afectaron a paisaxe durante o Holoceno (últimos 10.000 anos). Nesta presentación expóranse novos resultados da caracterización molecular da materia orgánica do solo (SOM) nestes solos, relacionaranse con *proxies* arqueobotánicos (estudos palinolóxicos e antracolóxicos) e mostrarase unha mellor comprensión do vínculo entre os padróns de vexetación do pasado e o uso da terra.

Palabras chave

Solo coluvial, *ranker* atlántico, pirólise analítica, Py-GC-MS, THM-GC-MS, arqueoloxía da paisaxe, arqueometría.

Localización

Monte Paradela, Campo Lameiro (Pontevedra).

Cronoloxía

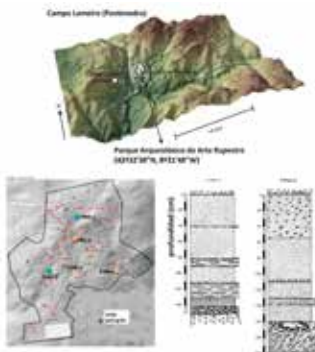
Prehistoria do Holoceno (Mesolítico, Neolítico, Idade de Bronce, Idade de Ferro).

Descrición das principais estruturas e materiais arqueolóxicos

Dépósitos de terra coluvial no PAAR, fragmentos de carbón vexetal.

Bibliografía

KAAL, J. (2011): *Identification, Molecular Characterisation and Significance of Fire Residues in Colluvial Soils from Campo Lameiro (NW Spain)*. PhD thesis. <http://digital.csic.es/handle/10261/35227>.



ARQUEOBOTÁNICA E ARQUITECTURAS EFÉMERAS NO NOROESTE PENINSULAR

María Martín-Seijo

(Departamento de Ciencias Históricas, Universidade de Cantabria / Instituto Internacional de Investigacións Prehistóricas de Cantabria (Goberno de Cantabria, Universidade de Cantabria e Santander)

Resumo

A arqueobotánica é un método crucial no estudo das arquitecturas efémeras por varios motivos. O primeiro é que as estruturas habitacionais —que inclúen os elementos estruturais e as cubertas, os peches coma sebes ou canizos, e a maior parte da cultura material durante a prehistoria recente— se construían utilizando principalmente recursos vexetais silvestres coma madeira, talos ou follas e cortizas de diferentes tipos de plantas. O segundo motivo está relacionado coa evidencia arqueolóxica que localizamos durante as escavacións. Do interior das fosas recuperamos principalmente os residuos da leña queimada nos fogares e, puntualmente, restos de madeira con evidencias de ter sido traballada, ben para construír estruturas, ben para confeccionar obxectos, tanto nas fosas coma nos buratos de poste. O terceiro motivo reside na información proporcionada pola análise dos restos arqueobotánicos. Ademais da información sobre a xestión dos recursos vexetais, estes restos de plantas almacenan información tafonómica que permite reconstruír procesos de formación dos depósitos arqueolóxicos e achega unha información moi valiosa para comprender os procesos de ocupación e abandono das arquitecturas efémeras. Realizárase unha síntese do estado dos estudos arqueobotánicos no noroeste peninsular durante a prehistoria recente para despois centrarnos en xacementos de cronoloxías comprendidas entre o Bronce inicial e o Bronce final, nos que se intensificou a aplicación deste tipo de análises en relación cos proxectos de investigación “Alén do bosque” e “Material” (Martín-Seijo et al. 2011, 2017). Presentáranse diferentes casos de estudo que permitan visualizar a relevancia da contribución da arqueobotánica ao estudo das arquitecturas efémeras do noroeste peninsular.

Palabras chave

Arqueobotánica, antracología, tafonomía, xestión forestal, fosas, arquitectura en materiais vexetais.

Localización

Noroeste peninsular.

Cronoloxía

Bronce inicial a Bronce final.

Descrición das principais estruturas e materiais arqueolóxicos

Nesta presentación farase especial referencia a estruturas negativas que funcionan como trampas sedimentarias ou no interior das cales se realizaron depósitos intencionais de sedimento coma fosas, buratos de poste ou gabias, e centrárase no estudo dos carbóns recuperados no seu interior.

Bibliografia

MARTÍN SEIJO, M. *et al.* (2011) "A floresta e o mato: exemplos da exploração dos recursos lenhosos pelas comunidades da Idade do Bronze inicial e médio do Noroeste de Portugal". En: *Florestas do Norte de Portugal. História, Ecologia e Desafios de Gestão*. Porto, INBIO-Rede de Investigação em Biodiversidade e Biologia Evolutiva, pp. 83-97.

MARTÍN-SEIJO, M. (2017) "Socio-ecology of Early and Middle Bronze Age communities in the northwest Atlantic region of Iberia: Wood resources procurement and forest management", *Quaternary International*, 437: 90-101.

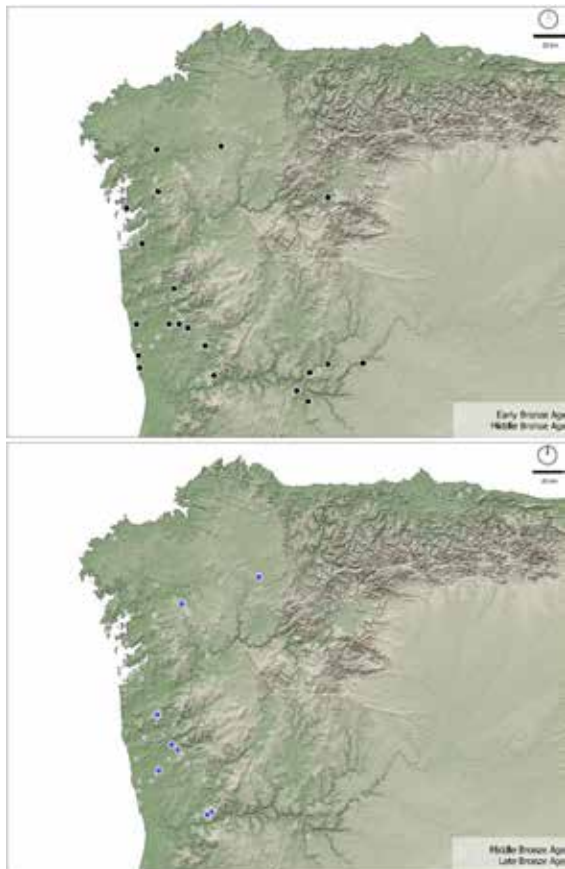


Fig. 1. Xacementos do noroeste peninsular con datos arqueobotánicos durante o Bronze inicial e medio, e durante o Bronze medio-final (mapas elaborados por Emilio Abad)

ASÍ NON SE FAI UNHA CASA: UNHA INTERPRETACIÓN ARQUEOLÓXICA DESDE A RAÍZ

Andrés Teira-Brión

(Escola de Arqueoloxía da Universidade de Oxford)

Resumo

O estudo do espazo doméstico en Galicia tivo un pulo a partir da década dos noventa do século XX, grazas ao abeiro de obras públicas que permitiron descubrir e escavar numerosos poboados prehistóricos ao aire libre. Non obstante, na práctica profesional e administrativa medrou unha percepción construída maiormente sobre casas imaxinarias. A confusión das pedoturbacións de raíces —orixinadas pola caída natural das árbores ou pola man das comunidades do pasado para abrir novos hábitats ou alterar os vellos— con fondos de cabana supuxo unha distorsión na interpretación das construcións habitacionais (Teira-Brión, 2022).

Presentarase aquí unha lectura crítica das denominadas cabanas de planta irregular en prol de discutir e cimentar sobre unha renovada e colectiva narrativa do espazo doméstico da prehistoria recente.

Palabras chave

Deforestación, arqueoloxía doméstica, hábitat.

Localización

Noroeste da península ibérica.

Cronoloxía

Indeterminada; asociadas a todas as etapas da ocupación do espazo desde a adopción da economía produtora.

Descrición das principais estruturas e materiais arqueolóxicos

As estruturas de referencia ás que se refire esta crítica son as cabanas tipificadas como de planta irregular, que, malia ser menos visibles dentro das publicacións científicas, abranguen a maior parte do que hoxe en día se consideran estruturas domésticas na arqueoloxía de Galicia. Estas están compostas por un depósito de sedimento inorgánico formado pola translocación ou rotación do solo motivado pola rotura do sistema radical das árbores durante a súa caída, e un depósito de materia orgánica xerado tempo despois sobre a pedoturbación na fosa que permanece.

Bibliografía

TEIRA-BRIÓN, A. (2022): "La casa imaginaria: hoyos de destoconado y desarraigo de árboles en asentamientos al aire libre de la Prehistoria Reciente". *Zephyrus* 89:85-106 doi:<https://doi.org/10.14201/zephyrus20228985106>

SETEPÍAS, UN PARADIGMA CON MIL PREGUNTAS

Ángel Acuña Piñeiro y Víctor Barbeito Pose

(Adro Arqueolóxica)

Resumen

El yacimiento de Setepías se localiza durante los trabajos de desbroce y limpieza del futuro parque industrial promovido por el ente municipal en 1999. Es un asentamiento al aire libre, extenso, que supera las 30 ha en superficie y que fue reocupado en diferentes momentos.

Fue intervenido en distintas fases, entre 2001 y 2002, en las que se realizaron sondeos mecánicos y manuales y se excavaron áreas muy concretas; finalmente, los trabajos se concentraron en cinco áreas distribuidas en dos sectores. Se identificaron numerosas evidencias estructurales en negativo, de las cuales destaca la presencia de un conjunto de fondos de cabañas realizadas con agujeros de poste y zanjas, así como algún silo y una estructura de combustión relacionada posiblemente con una de las áreas habitacionales.

Este yacimiento destaca principalmente por las novedades que ofrece en relación con las características de la arquitectura doméstica, pocas veces bien documentadas en la región gallega. Además, es especialmente interesante porque se confirma un patrón arquitectónico integrado en las estrategias constructivas conocidas en otras partes de Europa para las fases definidas del yacimiento, y se encontraron paralelismos con el desarrollo de la arquitectura doméstica de la Edad del Bronce desde la meseta española, pasando por Irlanda hasta llegar a Dinamarca, áreas localizadas principalmente en la costa atlántica.

Palabras clave

Asentamiento, espacios domésticos, III-II milenio a. C.

Localización

El yacimiento de Setepías se ubica en el paraje denominado Monte de Oubiña, en la parroquia de San Vicente de Oubiña, en el ayuntamiento de Cambados, provincia de Pontevedra.

Cronología

Se dispone de dos dataciones de C_{14} que muestran que el asentamiento fue ocupado al menos en dos momentos diferentes, en la transición del III al II milenio a. C. y al final del II milenio a. C.

Descripción de las principales estructuras y materiales arqueológicos

Se documentaron tres tipos de sistemas constructivos: espacios acotados por agujeros de postes, zanjas que delimitan espacios circulares u ovals y zanjas que delimitan espacios trapezoidales.

Los estudios de la cerámica han permitido valorar dos conjuntos cronológicamente diferenciados, que son coherentes con la información radiocarbónica y arquitectónica, ya que en la fase antigua se documentan fragmentos de cerámica campaniforme, mientras que en la última, únicamente cerámica sin decorar.

Bibliografía

ACUÑA PIÑEIRO, Á. (2001): *Informe valorativo (I). Intervención arqueológica en el Polígono Industrial de Setepías*. Santiago de Compostela. Informe valorativo inédito, Santiago de Compostela, Xunta de Galicia.

ACUÑA PIÑEIRO, Á. (2002^a): *Informe valorativo (II). Ampliación intervención arqueológica en el Polígono Industrial de Setepías*. Santiago de Compostela. Informe valorativo inédito, Santiago de Compostela, Xunta de Galicia.

ACUÑA PIÑEIRO, Á. (2002^b): *Informe valorativo (III). Ampliación intervención arqueológica en el Polígono Industrial de Setepías*. Santiago de Compostela. Informe valorativo inédito, Santiago de Compostela, Xunta de Galicia.

BARBEITO POSE, V. (2004): *Setepías e o Regueiriño: problemática dos procesos formativo arqueolóxicos da Prehistoria Recente do Noroeste*. Traballo de investigación tutelado. Inédito. Santiago de Compostela, Universidade de Santiago de Compostela.

ACUÑA PIÑEIRO, Á., Barbeito Pose, V. y Prieto Martínez, P. (2011): "Setepías (Cambados, Pontevedra) Un exemplo de arquitectura doméstica en la Edad del Bronce". En: M. P. Prieto y L. Salanova (coords). *Las Comunidades Campaniformes en Galicia*, pp. 13-24. Diputación de Pontevedra. Pontevedra.



ZARRA DE XOACÍN: UN ESPAZO DE OCUPACIÓN RECORRENTE

Roberto Aboal Fernández
(Tictura)

Resumo

Neste texto preséntanse os resultados dos traballos de escavación desenvolvidos durante o ano 2002 no xacemento prehistórico de Zarra de Xoacín, no concello de Lalín, con motivo das obras de construción da autopista Santiago-Alto de Santo Domingo.

Zarra de Xoacín é un xacemento ao aire libre, cunha intensa ocupación ao longo do III milenio a. C. A través da análise estratigráfica, das estruturas documentadas, da cultura material e das datacións radiocarbónicas, identificáronse dous momentos sucesivos de ocupación deste espazo, de funcionalidade doméstica, ao longo dun milenio.

Palabras chave

Neolítico final-Calcolítico, Idade de Bronce, análise estratigráfica, asentamento ao aire libre, datacións radiocarbónicas.

Localización

Concello de Lalín (Pontevedra).

Cronoloxía

III milenio a. C.

Descrición das principais estruturas e materiais arqueolóxicos

Durante as escavacións identificáronse dezasete estruturas de diferentes tipos:

Buratos de poste: dez. Os argumentos que nos permitiron interpretalos como buratos de poste foron basicamente a forma do corte, as características do depósito, a proximidade entre eles (posibles aliñacións), ou a proximidade a outras estruturas arqueolóxicas, e a concentracións de materiais.

Estruturas de combustión: documentáronse catro estruturas que presentan unhas características morfolóxicas distintas; dúas están construídas en pedra, mentres que as outras dúas son simples fogueiras escavadas no substrato. Datáronse os carbóns procedentes de dúas destas estruturas:

Carbón procedente dunha estrutura de combustión: CSIC-1857 **4232 ± 33 2912-2696**

Carbón do interior dunha estrutura pétreo: Ua-21692 **3925 ± 45** **2497-2287**

Estruturas lineais tipo gabia: optouse por esta tipoloxía para agrupar dúas estruturas que presentaban unha forma de ferradura, separadas apenas 6 m e practicamente idénticas, aínda que con distinta orientación, que poderían ser gabias dalgún tipo de construción secundaria dun asentamento de carácter habitacional.

Fosa: identificouse unha fosa de forma globular escavada no xabre, de grandes dimensións e cunha capacidade aproximada de arredor de 900 litros; documentáronse materiais cerámicos e líticos no seu interior.

A documentación de estruturas de combustión (de diferentes características formais), e a identificación de buratos de poste e gabias de cimentación (que probablemente formasen parte de estruturas construídas con materiais perecedoiros, tipo cabanas, paraventos...) e dunha fosa de almacenaxe, parecen indicar claramente un carácter habitacional de certa estabilidade (que demostran unha maior permanencia do asentamento).

Cerámica

Documentouse un total de 1.314 pezas, das cales 987 correspóndense con material cerámico, 325 líticos e 2 bronzes.

Tras describir o material a nivel de fragmento, seleccionáronse 194 pezas, que se vinculan a 99 cacharros, dos cales 15 son de tradición campaniforme, 39 de tradición inciso-metopada e 45 lisos. En canto ás formas, atopáronse cuncas, vasos, gobeletes, pratos e olas.

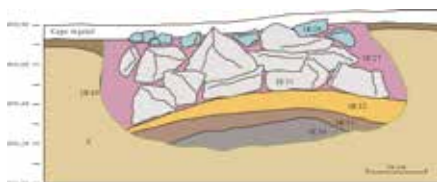
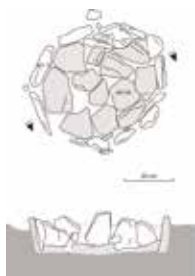
Líticos

É un conxunto lítico composto por un total de 325 pezas.

No que respecta ao soporte litolóxico, destacamos o predominio de pezas realizadas sobre materiais do grupo do cuarzo, que supoñen arredor do 80 % do total. O número de pezas de anfíbolita tamén é significativo: un 8,44 % do total do conxunto. A porcentaxe restante repártese de maneira similar e pouco representativa entre materiais coma o granito, o xisto, o sílex ou a cuarcita.

Bibliografía

ABOAL FERNÁNDEZ, R. *et al.* (2004): "El yacimiento del III milenio BC de Zarra de Xoacín (Lalín, Pontevedra)". (Con). *Lancia*, vol. 6, 37-59.



VIEIRO AO PASADO

Ana Tembra Piñeiro

(Gabinete de Arqueoloxía e Xestión do Patrimonio)

Resumo

Esta actuación realizouse para poder valorar a potencialidade arqueolóxica das áreas cauteladas en Penedo Redondo e Pena da Edra, derivada da aparición de materiais cerámicos prehistóricos durante os traballos de control e seguimento das obras de construción do parque eólico O Vieiro en 2008.

En Penedo Redondo confirmouse a existencia dun lugar arqueolóxico, tanto pola aparición de restos materiais, un conxunto de 246 fragmentos cerámicos e 15 líticos, coma pola documentación de cinco estruturas antrópicas. Segundo as características destas estruturas, corresponderíanse con catro fondos de cabana e cunha estrutura de combustión, que formarían parte dun tipo de asentamento de carácter estacional do período Calcolítico ou Bronce inicial.

Palabras chave

Calcolítico, cerámica, fondos de cabana, estrutura de combustión.

Localización

A zona afectada pola construción do parque eólico O Vieiro sitúase nos concellos ourensáns de Vereá e Bande, no límite xeográfico das comarcas de Terra de Celanova, ao norte, e da Baixa Limia, ao sur. Nesta zona alternan pequenos vales con serras relativamente elevadas, cun relevo puntualmente contrastado. As alturas máis importantes roldan os 1.000 metros, como é o caso de Pena da Edra, con 1.025 metros de altitude.

Cronoloxía

Calcolítico-Bronce inicial

Descrición das principais estruturas e materiais arqueolóxicos

Dúas das principais son a GE01 e a GE04. Son estruturas cun uso ocupacional, pertencentes a fondos de posibles cabanas ou algún tipo de estrutura cun fin de abrigo. Responden ao tipo descrito na bibliografía arqueolóxica, na que se reflicten fondos de cabana iniciadas cun corte previo do horizonte C, de forma máis ou menos circular, sobre o que se achega un preparado ou pavimento de xabre que non ocupa todo o espazo do corte. A outra metade adoita estar ocupada por un depósito de sedimento húmico que está situado no lugar dalgún tipo de estrutura de materiais perecedoiros, dado que este tipo de sedimento adoita afondar a miúdo, en maior ou menor medida, debaixo do depósito de xabre. Esta estrutura de materiais vexetais sería a que proporcionaríaa o abrigo.

Nesta zona as estruturas vanse adecuando entre os afloramentos, ou mesmo integrándose neles, coma no caso da GE04. A estrutura GE07 correspóndese cun fogar ou estrutura de combustión.

Dentro da mostra de materiais recuperados destacamos tres cacharros que polas súas características morfolóxicas, técnicas e decorativas son os que mellor representan o período crono-

cultural entre o Neolítico e a Idade de Bronce. Este é o caso do cacharro 1, no que se combinan a incisión, cun punzón, e a impresión, realizada cun peite ou cunha cuncha. No cacharro 2 repítese a combinación da técnica de impresión e incisión pero neste caso con punzón e peite. O cacharro 7 tamén ocupa unha posición relevante na mostra, xa que se trata dunha vasilla de grandes dimensións formada por 46 fragmentos cunha aplicación plástica na zona do labio.

Bibliografía

BLANCO SANMARTÍN, M.^a P. (2009): *Memoria de la intervención arqueológica realizada en las áreas de cautela de Penedo Redondo y Pena da Edra en el Parque Eólico O Vieiro.*

BLANCO SANMARTÍN, M.^a P. (2008): *Informe valorativo del proyecto de intervención arqueológica en las áreas de cautela de Penedo Redondo y Pena da Edra en el Parque Eólico Vieiro.*

BLANCO SANMARTÍN, M.^a P. (2008): *Informe valorativo de la intervención arqueológica en la zona de cautela de Penedo Redondo establecida en el Parque Eólico O Vieiro.*



GE01 estado inicial



GE01 en proceso de escavación



Detalle do GE 7



GE01 estado final



GE06 estado inicial



Selección de cerámicas máis representativas do conxunto

DE REGUEIRIÑO A MONTE BUXEL. CAMIÑANDO POLOS ASENTAMENTOS DA PREHISTORIA RECENTE EN GALICIA

Elena Lima Oliveira
(Incipit – CSIC)

O Regueiriño

Adro Arqueolóxica

Resumo

No verán de 2003, dentro dos traballos da construción da vía de alta capacidade do corredor do Morrazo realizouse unha escavación arqueolóxica nun dos xacementos senlleiros do Neolítico en Galicia. Coa intervención incrementouse o conxunto de material cerámico e lítico rexistrado ata aquel momento. Ademais, documentouse un conxunto de buratos de poste, aínda que algún deles de dubidosa orixe. A lectura estratigráfica da escavación induce a pensar que o nivel arqueolóxico fértil foi desprazado polos procesos erosivos acontecidos no lugar tras o abandono do sitio, debido fundamentalmente á súa posición topográfica.

Palabras chave

Neolítico, cerámica preincisometopada, tradición campaniforme, buratos de poste, procesos posdeposicionais.

Localización

Regueiriño (527684, 4682313) e San Pedro de Domaio (Moaña, Pontevedra).

Cronoloxía

Neolítico antigo ou inicial-Bronce inicial.

Descrición das principais estruturas e materiais arqueolóxicos

O xacemento atopouno no ano 1975 Antón Costa cando, tras a apertura dunha pista forestal, apareceu un conxunto de material cerámico e lítico adscrito ao Neolítico. Realizáronse sondaxes arqueolóxicas en 1976, 1977, 1978 e 1982 sen que aparecesen estruturas arqueolóxicas vinculadas ao material. Desde entón ata 2003 non se levou a cabo ningunha nova intervención arqueolóxica no sitio, aínda que sufriu actividades extractivas, repoboacións etc.

Non existe unha secuencia estratigráfica única no Regueiriño, senón que a escavación ofreceu un amplo abano de perfís edáficos que varían notablemente dependendo da zona do xacemento na que se faga a lectura. Esta diversidade estratigráfica atende a un elemento esencial: a acusada pendente na que se atopa o xacemento e, ao mesmo tempo, a unha desigual orografía nunha superficie relativamente pequena; este último é o factor principal desa diversidade. A forte pendente, que cae desde Faro Domaio ata o mar, favorece a continua exposición do lugar a bruscos procesos posdeposicionais marcados claramente por períodos erosivos e de achegas de ladeira. A nivel estratigráfico pódese sinalar que a gran maioría do material atópase nun mesmo nivel; que se trata dun depósito que non está *in situ*, senón desprazado. En realidade, poderíamos estar ante unha secuencia de depósitos de colmatación da ladeira.

No relativo ás estruturas, atopáronse certas dificultades para confirmar a súa existencia. Apareceron unha serie de pegadas que semellaban restos de buratos de poste, porén as súas paredes non sempre son claras, senón que o límite é tan difuso que non permite a súa escavación total. A pesar de todo isto, cómpre sinalar, polo menos, a presenza de tres deles, que si son claramente buratos de poste.

O conxunto do material, estudado por M. Pilar Prieto Martínez, está formado por 1.223 pezas cerámicas, 125 líticas, tres fragmentos de ferro e 33 fragmentos de ocre. Nas pezas líticas destacan as talladas sobre as pulidas; nestas últimas, predominan os fragmentos de muíño. Nas pezas cerámicas, as decoradas son menores en porcentaxe fronte ás lisas, e é salientable o número elevado de fragmentos decorados con perforación. Rexistrouse unha fusaíola. En xeral, o conxunto é bastante homoxéneo e correspóndese cun Neolítico antigo ou inicial anterior á aparición das cerámicas *preincisometopadas*. Dentro desta homoxeneidade aparecen dous cacharros pertencentes á Idade de Bronce; trátase de dous fragmentos que proceden de dous cacharros distintos, con decoración de tradición campaniforme.

Bibliografía

LIMA OLIVERA, E. e Prieto Martínez, M. P. (2004): *Memoria técnica da intervención arqueolóxica no xacemento prehistórico de O Regueiriño (Domaio, Moaña, Pontevedra)*.

PRIETO MARTÍNEZ, M. P. (2010): "La cerámica de O Regueiriño (Moaña, Pontevedra). Nueva luz sobre el neolítico en Galicia". *Gallaecia*, 29, 63-82.



Vista xeral da escavación na ladeira cara ao mar



Proceso de escavación onde se aprecia a aparición da valgada natural



Posibles buratos de poste



Material cerámico pertencente ao mesmo cacharro

XACEMENTO DE MONTE BUXEL

Laboratorio de Arqueoloxía e Formas Culturais
(Universidade de Santiago de Compostela)

Resumo

No verán de 1998, por mor das obras da gasificación de Galicia, levouse a cabo unha intervención arqueolóxica no xacemento de Monte Buxel (Pazos de Borbén). O xacemento localizouse debido á aparición de material cerámico e lítico espallado pola pista de obra, tanto no oleoduto coma no gasoduto. Durante a escavación documentouse material cerámico e lítico, así como un conxunto de estruturas escavadas na rocha, entre as que destacaban as estruturas globulares de gran tamaño. A escavación ofreceu un rexistro completo do proceso de abandono e colmatación que sufriron estas grandes estruturas unha vez caeron en desuso.

Palabras chave

Idade de Bronce, foxas, sedimentación, procesos posdeposicionais, almacenamento.

Localización

Monte Buxel (535596, 4680691), San Pedro de Cepeda, Pazos de Borbén (Pontevedra).

Cronoloxía

Idade de Bronce.

Descrición das principais estruturas e materiais arqueolóxicos

Documentáronse e identificáronse como prehistóricas un total de 23 estruturas escavadas na rocha ou horizonte natural. Destacan nove grandes foxas de forma globular e características semellantes, máis estreitas na base e na boca, e máis anchas na parte do centro. Todas son de gran tamaño, de entre 1 e 2 metros de profundidade, mentres que en planta o diámetro non excede de 1 metro.

O rexistro estratigráfico das estruturas deparou dous procesos deposicionais distintos: algunhas reenchéronse cun gran depósito homoxéneo e outras colmatáronse con sucesivas capas. As analíticas realizadas tamén indican que, no caso do segundo grupo, puideron colmatarse en dous momentos distintos: un primeiro, de forma intencional, polo tanto antrópica; e un segundo, de forma natural. Ademais destas grandes foxas, documentáronse outras estruturas de menor tamaño, coma buratos de poste e algunha estrutura de desenvolvemento lineal.

O estudo da cultura material realizouno M. Pilar Prieto Martínez e comprendeu todas as pezas recollidas tanto nas obras de seguimento arqueolóxico do oleoduto coma nas do gasoduto. Rexistrouse un total de 429 fragmentos de cerámica e 161 pezas líticas. Do conxunto cerámico identificáronse 43 cacharros en total. Tan só hai dous fragmentos decorados nas pezas cerámicas; das líticas, o 90,5 % son talladas e o resto, pulidas.

Estamos ante un xacemento sen estratificar, xa que os elementos emerxentes desapareceron debido ao tipo de materiais utilizados e tamén aos procesos posdeposicionais, nos que predominan os erosivos. Os únicos restos que se conservan son aqueles escavados no substrato.

O estudo do proceso de colmatación interior e outros aspectos levaron á conclusión de que podería tratarse de grandes estruturas de almacenaxe. Eses silos soterrados contan cun característico revestimento interior que axudaría a illar da humidade. As capacidades calculadas son de entre 1.000 e 2.000 litros, o que sinala un alta capacidade de almacenamento.

Bibliografía

LIMA OLIVERA, E. e PRIETO MARTÍNEZ, M. P. (2002): "La arqueología en la Gasificación de Galicia 16: Excavación del yacimiento de Monte Buxel". *Trabajos en Arqueología del paisaje (TAPA)*, 27. Santiago: Laboratorio de Patrimonio, Paleoambiente e Paisaxe.



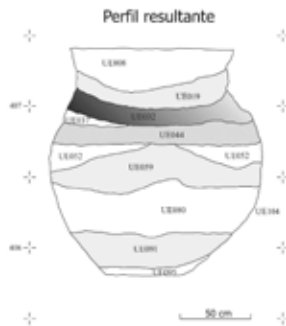
Vista xeral do xacemento de Monte Buxel



Inicio do proceso de escavación dunha das foxas globulares



Fondo e perfil dunha das foxas escavadas



Debuxo do perfil estratigráfico dunha das foxas

AGRO DE BAZAR, UN XACEMENTO QUE PERDEU O TREN

María José Bóveda Fernández
(Directora da intervención Agro de Bazar)

Resumo

Durante o control arqueolóxico da construción da liña de alta velocidade Ourense-Santiago de Compostela apareceu unha concentración de materiais cerámicos. As cautelas establecidas viñéronse abaixo, literalmente, debido ao desprendemento da fronte sur da obra. A intervención realizada deixou á vista unha ampla superficie con estruturas escavadas no xabre, entre as que destacaba unha gran cabana elíptica. Os traballos realizáronse a un ritmo frenético, ante o risco de colapso do terreo, e escavouse ao tempo que se procedía a colocar os noiros e as microestacas dos perfís. Anulado o risco de desprendementos, o xacemento cubriuse sen completar a escavación. Alí segue, xunto á vía, mentres ve pasar o tren.

Palabras chave

Intervención de urxencia, estruturas escavadas no xabre, cabana elíptica, silos, sementes.

Localización

Trazado do tren de alta velocidade na parroquia de Santa María de Abades, Silleda (Pontevedra).

Cronoloxía

Idade de Bronce.

Descrición das principais estruturas e materiais arqueolóxicos

Gran fondo de cabana de planta elíptica, buratos de poste, estrutura de combustión, foxas de diferentes tamaños e dimensións que semellan corresponderse con silos e fondos de cabana, varios deles de planta circular.

Dentro dos materiais localizados destacan grandes líticos puidos, cerámica maioritariamente lisa e sementes.

Bibliografía

BÓVEDA FERNÁNDEZ, M. J. (2010): "Intervención arqueolóxica de urxencia na zona do túnel do Agro de Bazar, Dornelas, Silleda (Pontevedra)". VV. AA. *Actuacións arqueolóxicas: ano 2008*. Santiago de Compostela: Xunta de Galicia, pp. 246-247



CARBALLEIRA DO ESPÍRITU SANTO: ENTRE A IDADE DE BRONCE E A ALTA IDADE MEDIA. REFLEXIÓNS METODOLÓXICAS SOBRE UN XACEMENTO OCULTO

Rebeca Blanco-Rotea

(Laboratorio de Paisaxes, Patrimonio e Territorio Lab2PT,
Universidade do Minho; IN2PAST)

Resumo

Carballeira do Espírito Santo (Silleda) é un xacemento invisible descuberto grazas a unha metodoloxía sistemática de avaliación e seguimento arqueolóxico durante os traballos de construción da autopista Santiago-Alto de Santo Domingo desenvolvidos no Laboratorio de Patrimonio, Paleoambiente e Paisaxe-Universidade de Santiago de Compostela.

Palabras chave

Metodoloxía arqueolóxica, avaliación e seguimento arqueolóxico, arquitectura negativa, asentamento doméstico semipermanente, reocupación.

Localización

Lugar de Eirexe, parroquia de San Cibrao de Chapa, Silleda (Pontevedra).

Cronoloxía

Bronce final.

Descrición das principais estruturas e materiais arqueolóxicos

Durante os traballos de avaliación da autopista Santiago-Alto de Santo Domingo desenvolvidos no ano 2000 pola empresa Ambiotec, estableceuse unha cautela arqueolóxica no lugar polo que pasaba a autopista na contorna do castro de Coto do Castro. Indicáronse como medidas correctoras o balizamento deste tramo e a realización de sondaxes manuais e mecánicas na área máis próxima ao xacemento. O castro localízase no lugar de Eirexe e a área cautelada atópase nun rechán con lixeiras pendentes que caen cara a leste e o oeste situado a 50 m ao S-SE deste.

Xa dentro da fase de seguimento arqueolóxico desenvolvida desde o Laboratorio de Arqueoloxía e Formas Culturais da Universidade de Santiago de Compostela, cuxos traballos foron dirixidos por Pilar Prieto Martínez (Prieto-Martínez, 2010), realizouse unha primeira fase de traballo que tiña como obxectivo aplicar as medidas correctoras; nela, leváronse a cabo a prospección intensiva do rechán e oito gabias arqueolóxicas para determinar a presenza de estruturas e materiais arqueolóxicos. Ao non localizarse ningún destes, levantouse a cautela e considerouse a necesidade de continuar a revisión da contorna do castro cun seguimento arqueolóxico. É nesta fase cando, rozada a superficie e levantados os niveis A e B do solo do rechán, aparecen unha serie de estruturas escavadas no xabre de diferente tipoloxía, polo que se lle comunica á Dirección Xeral do Patrimonio Cultural un novo xacemento, se establece unha nova cautela, se sondan algunhas das estruturas e, finalmente, se realiza unha escavación na área dirixida pola autora deste texto. O xacemento estendíase ao longo de 106 m de lonxitude E-O e 50 m de ancho N-S. Ademais das estruturas, documéntanse varios conxuntos líticos e cerámicos.

Todas as estruturas documentadas, excepto unha identificada como un solo de ocupación posterior (GE034), están arrasadas e apenas conservan a súa parte final. En concreto, tratábase de:

1) GE007: fondo de cabana formado por unha gabia perimetral cortada no xabre que medía 4.20-4.30 m de diámetro, entre 0,60 e 0,25 m de ancho e 0,56 e 0,34 m de profundidade

2) GE015: unha fosa circular lobulada de gran tamaño, delimitada por unha gabia perimetral de planta ultrasemicircular e aberta polo sur, cunha lonxitude máxima de 2,80 m e mínima de 2,35 m

3) Varias fosas de planta circular agrupadas en dous tipos: fosas de pequeno tamaño coas paredes cóncavas e recheas por un só depósito (GE002, 003, 004, 005, 009, 021, 022, 030, 033, 048 e 050), e fosas con paredes rectas e unha estratigrafía máis complexa (GE013, 025 e 039)

4) Fosas de planta ovalada ou alongada agrupadas en tres tipos:

- i/ Fosas de pequeno tamaño orientadas en sentido N-S recheas dun ou dous depósitos (GE001, 012, 016, 023 e 043)

- ii/ Fosas de tamaño medio orientadas en sentido N-S (GE006, 008), E-O (GE041) e NO-SE (GE037, 038) recheas por dous ou tres depósitos

- iii) Fosa de gran tamaño orientada en sentido NNE-SSO (GE020) recheas por tres depósitos

5) Gabias ou fosos lineais articulados en dous tipos:

- i/ Gabias orientadas N-S (GE011 con tres depósitos) e NNE-SSO (GE018 cun depósito)

- ii/ Gabia orientada E-O (GE026 con sete depósitos)

6) Outras estruturas cunha representación escasa dentro do xacemento que se compoñían de buratos (GE019, 028, 029, 035), estruturas irregulares (GE032, 034) e cuadrangulares (GE017, 045), entre as que se destacaba unha estrutura circular composta por dúas pequenas gabias recheas por dous depósitos con abundantes carbóns (GE027).

En canto aos materiais arqueolóxicos, documentáronse un total de 323 pezas, das que 266 eran fragmentos de cerámica e 57 líticos. Tras o estudo realizado por Prieto Martínez (Blanco-Rotea e Prieto, 2010: 78-81), determínase que, no caso das primeiras, 162 pezas eran da Idade de Bronce final (entre as que apenas un escaso número presenta unha forma definida e só unha podería identificarse como un "longo bordo horizontal" semellante aos atopados en xacementos galegos coma o de Monte Buxel), seis do cambio de era, dúas contemporáneas e 96 indeterminadas. Para os líticos, entre os que destaca o seixo, tamén se manexou unha datación do Bronce final, agás aqueles que se documentaron na GE034 asociados ao fragmento de *terra sigillata*.

No que respecta ás estruturas, ademais de poder datalas a través da cultura material recollida, realizouse unha serie de datacións por ¹⁴C no laboratorio de Uppsala, nas que se obtiveron varias adscritas ao Bronce final: na cabana GE007, a mostra Ua-20006: 2985± 40 BP [Cal BC (2s) 95.4 %: 1319-1109 (0.888)]; na gabia lineal GE018, a mostra Ua-21689: 2845± 45 BP [Cal BC (2s) 95.4 %: 1130-896 (0.968)]; na fosa irregular GE041, a mostra Ua-20007: 2935± 40 BP [Cal BC (2s) 95.4 %: 1261-1005 (0.99)]. Non obstante, no selado superior dunha das fosas de planta circular (GE039) a datación difería destas, Ua-20008: 1340± 40 BP [Cal BC (2s) 95.4%: 641-732 (0.803)]

As siglas GE correspóndense con grupo estratigráfico.

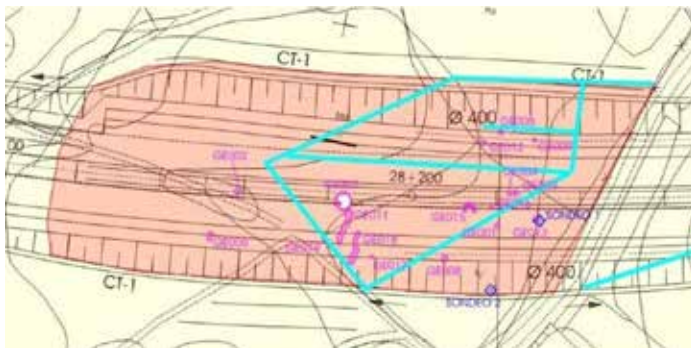
Conclusións

O xacemento interpretouse como un asentamento doméstico semipermanente de pequeno tamaño do Bronce final do último terzo do II milenio a. C., con recorrencia estacional ou temporal, alterado na Idade de Ferro, no contexto de funcionamento do castro de Coto do Castro e na Alta Idade Media, no que se alterou toda a súa estrutura superficial.

Bibliografía

PRIETO MARTÍNEZ, M. P. (2010): "Desarrollo del proyecto y resultados generales". En: M. P. Prieto Martínez e F. Criado Boado (coords.), *Reconstruyendo la historia de la comarca del Ulla-Deza (Galicia, España). Escenarios arqueológicos del pasado. TAPA (Traballos de Arqueoloxía e Patrimonio)*, 41, pp. 15-27. Santiago de Compostela: Instituto de Estudos Galegos Padre Sarmiento, CSIC-XuGa.

BLANCO-ROTEA, R., Prieto Martínez, M. P. (2010): "Carballeira do Espírito Santo: un asentamiento aldeano de carácter familiar". En: M. P. Prieto Martínez e F. Criado Boado (Coords.), *Reconstruyendo la historia de la comarca del Ulla-Deza (Galicia, España). Escenarios arqueológicos del pasado. TAPA (Traballos de Arqueoloxía e Patrimonio)*, 41, pp. 71-83. Santiago de Compostela: Instituto de Estudos Galegos Padre Sarmiento, CSIC-XuGa.



GE007: Fondo de cabana



AS ARQUITECTURAS EFÉMERAS NAS OBRAS DA AUTOVÍA DE SANTIAGO A LUGO

Emilio Ramil González (AXA arqueoloxía)

Xosé Ramón Martínez Casal e Joaquín Ferrer Cruz (Arqueólogos)

Resumo

Nas obras de construción da autovía Santiago de Compostela-Lugo, no enlace Melide sur-Arzúa oeste, realizáronse 22 intervencións arqueolóxicas, en relación con outros tantos puntos de interese detectados durante os traballos de control parellos á obra, e documentáronse xacementos cun marco cronocultural que abarca desde a prehistoria recente (Calcolítico-Bronce) ata a época moderna-contemporánea.

Documentáronse estruturas efémeras que se corresponden con fondos de cabana e fosas do Calcolítico-Bronce, fondos de cabana do Ferro inicial, fosas funerarias, gabias delimitadoras de asentamentos (prehistoria recente), fosas carboeiras (época indeterminada), fogares (algúns asociados ao mundo romano, outros a asentamentos de fondos de cabana) e gabias relacionadas co parcelario na época moderna-contemporánea.

Palabras chave

Prehistoria recente, Calcolítico, Idade de Bronce, Ferro inicial, buratos de poste, fondos de cabana, fosa, fosas carboeiras, fogar, campo de furnas, camiño castrexo.

Localización

Autovía Santiago de Compostela-Lugo. Concellos de Santiso, Melide, Arzúa e Palas de Rei.

Cronoloxía

Calcolítico, Idade de Bronce, Ferro inicial, galaico-romano, época moderna-contemporánea.

Descrición das principais estruturas e materiais arqueolóxicos

Escavación do xacemento romano Castro de Burres, no p. q. 1+500. Director: Emilio Ramil González.

Escavación dun xacemento da época romana, interpretado como de explotación agraria e gandeira da contorna, detectadas.

Escavación do xacemento O Estanco-A Regada (Santiso), nos pp. qq. 1+840-9+080. Director: Emilio Ramil González.

Escavación dun xacemento entre o río Boente e o rego de Valverde. Moi próximo ao petróglifo da Regada (afloramento con numerosas coviñas). Cronoloxía: Calcolítico-Bronce.

Escavación de foxas detectadas no 0+120-0+160, 1+000-1+300 4+300 a 5+400. Director: Xosé Ramón Martínez Casal.

Foron escavados un fondo de cabana, un fogar, 105 fosas carboeiras e unha gabia de drenaxe.

Escavación no foxo do Castro de Campos, nos pp. qq. 14+460-14+580. Director: Víctor Tomás Botella.

Datadas na época galaico-romana.

Escavación de foxas carboeiras entre os pp. qq. 4+300-56+700. Director: Xosé Ramón Martínez Casal.

Escaváronse 99 foxas, das que 60 eran de interese arqueolóxico, e correspondíanse con foxas carboeiras. Presentan unha planta circular ou oval, escavadas no substrato e de sección cóncava. As dimensións son de 0,80 a 1,20 m de media, pero hainas de 1,80 e de 0,670 m de diámetro.

Escavación da Regada e Mazadoiro (Arzúa), nos pp. qq. 8+350-8+360. Director: Xosé Ramón Martínez Casal.

Identificados 36 fondos de cabana, unha foxa, unha estrutura indeterminada e un fogar.

Escavación na área en Richinol (Melide), nos pp. qq. 0+940-PK 1+240. Director: Xosé Ramón Martínez Casal.

Escaváronse 31 fondos de cabana, 12 foxas, oito buratos de poste e un silo.

Cómpre destacar o conxunto formado polas estruturas C30-31, integrado por un fondo de cabana e o que semella ser unha estrutura exterior acaroadada. O acceso realízase polo oeste, fronte ao xeneralizado polo S-SE.

Sondaxes arqueolóxicas na contorna do Castro de Campos (Melide), nos pp. qq. 14+310-15+620. Director: Xosé Ramón Martínez Casal.

Localizado abundante material castrexo e galaico-romano. Cronoloxía século I d. C.

Escavación nunha área en Xesteira das Palinas. Palas de Rei, nos pp. qq. 10+370-10+610. Emilio Ramil González.

Claramente diferéncianse dous ámbitos.

A denominada zona 1, de ocupación calcolítica e posteriormente romana, coa presenza de dous fondos de cabana, dúas fosas de combustión con restos de carbón e dúas fosas "limpas", posiblemente silos. Estas estruturas foron afectadas pola apertura de dúas gabias ás que se asocian materiais de cronoloxía romana.

A denominada zona 2, na que destacan dous fondos de cabana con planta en espiral. Hai un suco escavado no substrato que pola parte noroeste se prolonga para envolver sobre si mesmo o fondo de cabana, e xera un posible vestíbulo, complementado cuns posibles furados de poste.

Escavación nunha área no Montallán, nos pp. qq. 11+050-11+115. Director: Joaquín Ferrer Cruz.

Escaváronse catro foxas e cinco fondos de cabana.

- Escavación en Ollo do Coito-Reboredo, nos pp. qq. 2+150-2+240. Director: Joaquín Ferrer Cruz.

Escaváronse tres fondos de cabana, de planta perfectamente circular, definidos por unha gabiá corrida, sen interrupción para o acceso, escavados no substrato. De dimensións variables, entre 2,40 m e máis de 5 m de diámetro.

Bibliografía:

FERRER CRUZ, J. (2020): *Memoria técnica da escavación en Olo do Coito-Reboredo*, PPKK 2+1502+240. Inédito, depositada na DXPC, Xunta de Galicia.

Memoria técnica da escavación en área en O Montallán PPKK 11+050-11+115. Inédito, depositada na Dirección Xeral do Patrimonio Cultural, Xunta de Galicia.

MARTÍNEZ CASAL, X. R. (2020): *Informe valorativo da escavación de foxas detectadas no PPKK 0+120-0+160, 1+000-1+300 4+300 a 5+400*. Dirección de Xosé Ramón Martínez Casal. Inédito, depositada na DXPC, Xunta de Galicia.

(2021): *Informe valorativo da escavación A Regada e Mazadoiro (Arzúa)*. PPKK 8+350-8+360. Inédito, depositada na Dirección Xeral do Patrimonio Cultural, Xunta de Galicia.

(2019): *Informe valorativo da escavación nunha área en Richinol (Melide)*, PK 0+940-PK 1+240. Inédito, depositada na Dirección Xeral do Patrimonio Cultural, Xunta de Galicia.

(2019): *Memoria técnica das sondaxes arqueolóxicas na contorna do Castro de Campos (Melide)*. PPKK 14+310-15+620. Inédito, depositada na Dirección Xeral do Patrimonio Cultural, Xunta de Galicia.

RAMIL GONZÁLEZ, E. (2021): *Informe valorativo da escavación do xacemento romano de Castro de Burres, no PK 1+500*. Inédito, depositada na Dirección Xeral do Patrimonio Cultural, Xunta de Galicia.

(2020): *Memoria técnica da escavación nunha área en Xesteira das Palinas. Palas de Rei*. PPKK 10+370-10+610. Inédito, depositada na Dirección Xeral do Patrimonio Cultural, Xunta de Galicia.

(2021): *Informe valorativo da escavación do xacemento O Estanco-A Regada (Santiso), no PPKK 1+840-9+080*. Inédito, depositada na Dirección Xeral do Patrimonio Cultural, Xunta de Galicia.

TOMÁS BOTELLA, V. (2020): *Informe valorativo da escavación no foxo do Castro de Campos PPKK 14+460-14+580*. Inédito, depositada na Dirección Xeral do Patrimonio Cultural, Xunta de Galicia.



MONTE DOS REMEDIOS (MOAÑA, PONTEVEDRA)

Andrés Bonilla Rodríguez
(PyA Arqueólogos SLP)

Resumo

El área excavada del yacimiento de Os Remedios posee una superficie de 3.955 metros cuadrado y se extiende por sus lados norte y oeste. Los materiales y las estructuras localizados indican un uso habitacional del espacio limitado a zonas concretas, diferenciadas de otras dedicadas a actividades artesanales y de procesamiento y almacenaje de alimentos. Respecto a su cronología, el inicio de la actividad se sitúa a mediados del V milenio a. C. A inicios del IV milenio se levanta una empalizada delimitadora y/o defensiva, y la ocupación se intensifica entre el final del IV milenio y mediados del III, y continúa durante la primera mitad del II.

Palabras clave

Calcolítico, Edad del Bronce, empalizada, cabañas, zanjas, fosas, estructuras de combustión.

Localización

Moaña (Pontevedra).

Cronología

Desde mediados del V milenio a. n. e. hasta la primera mitad del II milenio a. C.

Descripción de las principales estructuras y materiales arqueológicos

El yacimiento se compone de estructuras de diversa cronología y funcionalidad:

- En una primera etapa, encuadrable en el Neolítico megalítico, un silo (4.700-4.500 a. C.) y dos estructuras de combustión, situadas en los extremos norte y sur del área excavada y datadas en el último tercio del V milenio a. C., que relacionamos con un uso doméstico.
- Una zanja perimetral, correspondiente a la cimentación de una empalizada, construida y en uso en el primer tercio del IV milenio a. C.
- En la zona central del yacimiento, un pavimento de tierra y una serie de hogares, relacionados con estructuras tales como una cabaña cuadrangular, una cabaña circular y agujeros de poste, así como dos zanjas de drenaje en la zona media, datadas en el Neolítico final-Calcolítico, al igual que la cabaña cuadrangular.

Respecto a la cultura material, la industria lítica se concentra en los sectores central, norte y este, que coinciden con las zonas donde se concentran las estructuras de carácter habitacional y de transformación de productos y materias primas, como es el caso de los hogares. Predominan las lascas simples, mientras que los artefactos elaborados mediante retoque se componen fundamentalmente de perforadores, buriles, denticulados, muescas, raederas y raspadores. La industria pulimentada está compuesta fundamentalmente por molinos, pero también por dos objetos culturales —un canto de cuarcita de forma subcilíndrica y un canto de granito de rasgos antropomórficos— que situamos genéricamente en el IV milenio a. C. Ambos objetos plantean la cuestión del uso de estos objetos en contextos domésticos.

Respecto a la cerámica, contamos con calcolítica tipo Penha y campaniforme, característica de un Calcolítico avanzado, en la que la decoración a peine es el tipo mejor representado. Un tercer tipo es el de los grandes vasos lisos y las decoraciones plásticas, vinculados al Bronce antiguo o Bronce pleno. Por último, aparecen también algunos fragmentos con decoración impresa mediante punzón, que remiten al Neolítico, y un ejemplar con decoración pintada de bandas negras. La distribución de los materiales cerámicos se concentra en el sector central del yacimiento y en las proximidades de la empalizada exterior. Los campaniformes y las formas del Bronce se localizan, además, en el sector noroeste, vinculados a la zanja de drenaje norte y a los restos de estructuras de habitación cortados por esta.

Bibliografía

- AIRA, M. J. y GUITIÁN, F. (1984): "Estudio polínico y edafológico de los yacimientos de O Regueiriño y A Fontenla". En *Pontevedra Arqueológica*, 1, pp. 99-111.
- FÁBREGAS VALCARCE, R. y SUÁREZ OTERO, X. (1999): "El proceso de neolitización de Galicia". *Actas del II Congreso del Neolítico a la Península Ibérica*, pp. 541-548, Valencia.
- FÁBREGAS VALCARCE, R., FERNÁNDEZ RODRÍGUEZ, C. y RAMIL REGO, P. (1997): "La adopción de la economía productora en el Noroeste peninsular". *Actas del Coloquio Internacional O Neolítico Atlántico e as Orixes do Megalitismo*, pp. 463- 484, Santiago de Compostela.
- GARCÍA-LASTRA MERINO, M. (1988): "Aportación a la cronología campaniforme del Noroeste". *Trabalhos de Antropología e Etnología*, 28, pp. 175-179.
- JORGE, S. O. (1986): *Povoados da Pré-história recente da regido de Chaves-V.P.o de Aguiar*, Instituto de Arqueología, Oporto.
- HASLER, A. et al. (2003): "Les 'foyers á pierres chauffées' de Château Blanc (Ventabren, Bouehes-du-Rhône, France) et du Puech d'Auzet (Millau, Aveyron, France)". En M.C. FRÉRE-SAUTOT (ed.) *Le feu domestique et ses structures au Néolithique et aux Ages des Métaux*, Ed. Monique Mergoïl, Montagnac, pp. 37-50.
- JORGE, S. O. (1994): "Colónias, fortificações, lugares monumentalizados trajectória das concepções sobre um tema do calcolítico peninsular". *Revista da Faculdade de Letras*, XI, pp. 447-546.
- MÉNDEZ FERNÁNDEZ, F. (1994): "La domesticación del paisaje durante la Edad del Bronce Gallego". *Trabajos de Prehistoria* 51 (1), pp. 77-94.
- PEÑA SANTOS, A., (1984): "Yacimiento de Lavapés (Cangas de Morrazo, Pontevedra)". *Pontevedra Arqueológica*, 1, pp. 149-178.
- SUÁREZ OTERO, X. (1983): *A Edade do Bronce en Galicia. Aspectos ceramolóxicos. O Bronce Inicial*. Tesis de Licenciatura, Universidad de Santiago.



UN EJEMPLO DE REOCUPACIÓN DO ESPAZO HABITACIONAL AO LONGO DA PREHISTORIA RECENTE: O XACEMENTO DO COTO DOS MOSQUITOS (MOS, PONTEVEDRA)

Eduardo Méndez-Quintas

(Grupo de Estudos de Arqueoloxía, Antigüidade e Territorio, GEAT;
Universidade de Vigo, Uvigo)

Herminia Rodríguez Pérez

(ARES Arqueología y Gestión del Patrimonio)

Andrea Serodio Domínguez

(GEAT, UVigo)

Resumo

O xacemento do Coto dos Mosquitos (Mos, Pontevedra) descubriuse durante as obras de construción da Cidade Deportiva do R. C. Celta de Vigo, S. L. U., e aínda está en proceso escavación. Nos máis de 20.000 metros cadrados intervidos ata o momento, identificouse un numeroso conxunto de estruturas escavadas no substrato (fondos de cabanas, silos, foxos de estacadas...). A falta dos resultados radiométricos, a contextualización cronolóxica das ocupacións ciméntase nas características do material arqueolóxico, que nos permite observar unha ocupación do xacemento, máis ou menos continua, desde o Neolítico final e durante boa parte da Idade de Bronce.

Palabras chave

Neolítico final, cerámica campaniforme, Idade de Bronce, asentamento ao aire libre, *longhouse*.

Localización

Mos (Pontevedra)

Cronoloxía

Segunda metade do III-II milenio a. C.

Descrición das principais estruturas e materiais arqueolóxicos

Principalmente fondos de cabanas de diferente morfoloxía e técnica construtiva. Entre estes destacan oito estruturas tipo *longhouse*, fundamentalmente delimitadas con buracos de poste ou con gabiá de cimentación. Tamén se documentan algúns silos alongados e gabiás de estacadas.

Entre o material recuperado sobresa o material cerámico, entre o que abundan exemplares con decoración campaniforme. Destaca a presenza de cazolas, vasos e algunha cunca con decoración marítima de tradición paneuropea (variantes lineais e *ringbones*) asociados con exemplares que presentan decoración xeométrica. Tamén se recuperaron fragmentos significativos de cerámicas impresas de tradición Penha, pero sobre todo cerámica lisa, que, en moitos casos, responden á lóxica de contedores de grandes dimensións. Á marxe da cerámica, tamén se identificou unha abundante industria lítica tallada e pulida, elementos superiores e inferiores de muíños, e algún elemento metálico.



Fig. 1. Vista xeral dunha das estruturas tipo *longhouse* documentadas no xacemento

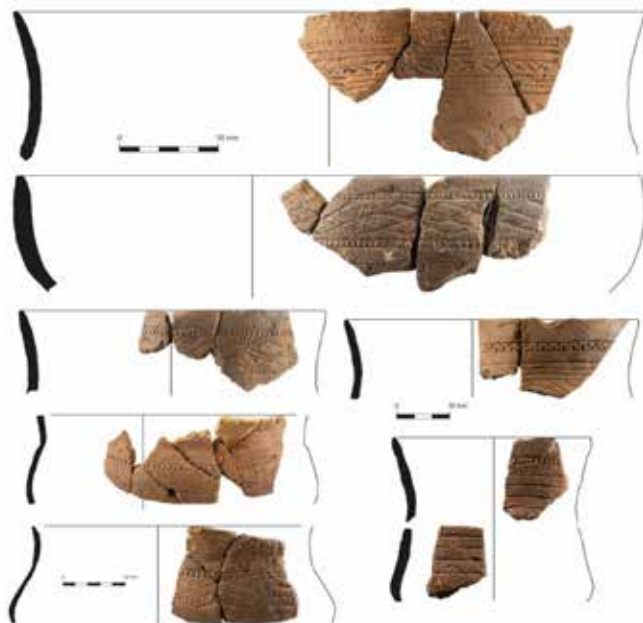


Fig. 2. Exemplos de cerámicas campaniformes recuperadas no xacemento

O XACEMENTO CAMPANIFORME DE PENEDO DA EDRA (LALÍN, PONTEVEDRA)

Juan Carlos López García
(DOA S. C.)

Resumo

Durante o seguimento arqueolóxico na execución do AVE Ourense-Santiago de Compostela localizáronse numerosos fragmentos cerámicos que revelaban a existencia dun xacemento da prehistoria recente.

Unhas sondaxes manuais e un posterior control arqueolóxico nesta zona permitiron delimitar unha superficie na que se localizaban sete estruturas de carácter arqueolóxico (seis fondos de cabana e unha foxa), as cales foron obxecto dunha posterior escavación.

As características destas estruturas arqueolóxicas, xunto coa cerámica de tradición campaniforme recuperada no estrato superficial e nun dos fondos de cabana, permítenos confirmar que se trata dun pequeno hábitat calcolítico, posiblemente vinculado á presenza da necrópole tumularia do Penedo da Edra, localizada no mesmo outeiro que o xacemento.

Palabras chave

Calcolítico, campaniforme, asentamento temporal, fondos de cabanas, enterramentos tumularios.

Localización

Lalín (Pontevedra).

Cronoloxía

Calcolítico campaniforme (segunda metade do III milenio a. C.).

Descrición das principais estruturas e materiais arqueolóxicos

Estrutura 1: fondo de cabana de planta lixeiramente ovalada, de 3,32 metros, no eixe NO-SL, e 3,08 metros no eixe NL-SO, con entrada polo lateral noroeste. Esta estrutura foi escavada no substrato xeolóxico, cunha profundidade máxima de 0,8 metros.

Estrutura 2: fondo de cabana de planta ovalada, de 3 metros, no eixe NO-SL, e 2,2 metros no eixe NL-SO, con entrada polo lateral suroeste. Esta estrutura foi escavada no substrato xeolóxico, cunha profundidade máxima de 0,62 metros.

Estrutura 5: fondo de cabana con planta de forma ovalada de 5,30 metros no eixe NO-SL, e 3,34 metros no eixe NL-SO, con entrada polo lateral suroeste. Ademais, na cabeceira presenta un pequeno apéndice con orientación ONO-LSL de 2,26 metros de longo e unha anchura que oscila entre 1 e 1,2 metros. Esta estrutura foi escavada no substrato xeolóxico, cunha profundidade máxima de 0,54 metros.

Estrutura 6: fondo de cabana con planta de forma ovalada de 3,14 metros no eixe NO-SL, e 2,16 metros no eixe NL-SO, con entrada polo lateral noroeste. Esta estrutura foi escavada no substrato xeolóxico, cunha profundidade máxima de 0,69 metros.

Estrutura 7: fondo de cabana de planta ovalada de 5,10 metros no eixe NO-SL, e 3,20 metros no eixe NL-SO, con entrada polo lateral noroeste. Esta estrutura foi escavada no substrato xeolóxico, cunha profundidade máxima de 0,85 metros.

Estrutura 9: fondo de cabana con planta de forma ovalada de 4,12 metros no eixe NO-SL, e 2,68 metros no eixe NL-SO, con entrada polo lateral noroeste. Esta estrutura foi escavada tanto na U.E. 2 coma no substrato xeolóxico, cunha profundidade máxima de 0,54 metros.

Materiais arqueolóxicos

Recuperáronse un total de 255 fragmentos cerámicos, que presentan uns trazos xerais moi uniformes: pastas depuradas, acabados de calidade, cores acastañadas ou vermellas e grosos de paredes inferiores aos 0,7 centímetros.

Este conxunto presenta un 19 % de pezas con decoración de estilo campaniforme, principalmente na súa variante xeométrica de campaniforme marítima, unha circunstancia que, xunto con algunhas singularidades observadas (presenza de asas, fondos planos...), podería situar este xacemento nun campaniforme avanzado (finais do III e comezos do II milenio).

En canto á morfoloxía das pezas, por mor da súa fragmentación, tan só podemos sinalar a relativa abundancia de bordos con moldura perimetral próxima ao labio. A única excepción corresponde a un prato de pequenas dimensións, perfil de tendencia cilíndrica e labio lixeiramente biselado, unha tipoloxía que é un referente esencial do Calcolítico en Andalucía.

No que respecta ao material lítico, só se localizou un machado pulimentado realizado sobre carcota laminar que se correspondería co tipo I da metodoloxía proposta no seu día por R. Fábregas (1988): forma xeral rectangular ou subrectangular, grande espesor, sección transversal cadrada e anchura comparativamente escasa.

Bibliografía

CARMONA BALLESTERO, E. (2011): *Las comunidades campesinas calcolíticas en el valle medio del Arlanzón (cal 3000-1900 a. C.): transformaciones y procesos históricos*. Tese de doutoramento. Universidade de Burgos.

FÁBREGAS VALCARCE, R. e DE LA FUENTE ANDRÉS, F. (1988): *Aproximaciones a la cultura material del megalitismo gallego: la industria lítica pulimentada y el material cerámico*. Universidade de Santiago de Compostela.

FERNÁNDEZ RUIZ, J. (1998): "Materiales de los niveles del Bronce del poblado del Llano de la Virgen de Coín (Málaga)". En: *Baetica*, núms. 15 19.1, pp. 333-350.

GARRIDO PENA, R. (1999): *El Campaniforme en la Meseta: análisis de su contexto social, económico y ritual*. Tese de doutoramento. Universidade Complutense de Madrid.

MARTÍN DE LA CRUZ, J. C. e MIRANDA ARIZ, J. M. (1988): "El poblado Calcolítico de Valencia de la Concepción (Sevilla): una revisión crítica". En: *Cuadernos de Prehistoria y Arqueología*. Universidade Autónoma de Madrid, núm. 15, pp. 37-67.

MORENO ONORATO, M. A. (1982): "Los materiales arqueológicos del poblado de Los Castillejos y Cueva Alta (Montefrío) procedentes de las excavaciones de 1946 y 1947". En: *Cuadernos de Prehistoria y Arqueología de la Universidad de Granada*, núm. 7, pp. 235-266.

OTERO PRIETO, J. (1986): "Estudio tipológico de las formas cerámicas llamadas "Platos" en el Calcolítico de Andalucía". En: *Habis*, núm., 17, pp. 403-432.

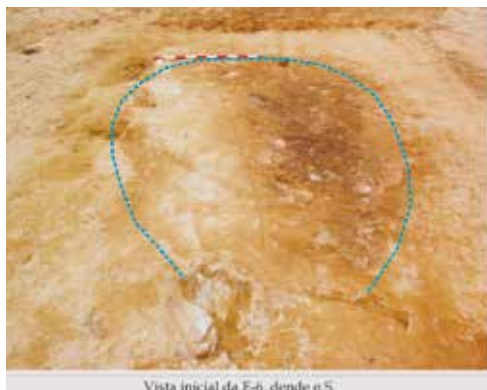
PELLICER CATALÁN, M. (1995): "Las culturas del Neolítico-Calcolítico en Andalucía oriental". En: *Espacio, Tiempo y Forma*, Serie I (Prehistoria y Arqueología), T. 8, pp. 81-134.

PRIETO MARTÍNEZ, M.P. e SALANOVA, L. (2011): *Las Comunidades Campaniformes en Galicia. Cambios sociales en el III y II milenios BC en el NW de la Península Ibérica*. Deputación de Pontevedra.

RÍOS, P., BLASCO, C. e ALIAGA, R. (2011-2012): "Entre el Calcolítico y la Edad del Bronce. Algunas consideraciones sobre la cronología campaniforme". En: *Cuadernos de Prehistoria y Arqueología*. Universidade Autónoma de Madrid, núms. 37-38, pp. 195-208.

RUIZ MATA, D. (1975): "Cerámicas del Bronce del poblado de Valencina de la Concepción (Sevilla): los platos". En: *Cuadernos de Prehistoria y Arqueología*. Universidade Autónoma de Madrid, núm. 2, pp. 123-150.

VARGAS JIMÉNEZ, J. M. (2004): *Carta Arqueológica Municipal de Valencina de la Concepción*. Arqueología Monografías. Junta de Andalucía, Consellería de Cultura.



O XACEMENTO DA IDADE DE BRONCE DE MONTE DAS CABANAS (ZAMÁNS, VIGO)

Eduardo Rodríguez Sáiz
(Anta de Moura S. L.)

Resumo

Entre 2001 e 2007 desenvolvéronse varias intervencións arqueolóxicas no ámbito do xacemento de Monte das Cabanas, na parroquia de Zamáns, no concello de Vigo. En varias destas actuacións documentouse a presenza de restos antrópicos datables na Idade de Bronce; en concreto, foxas con diferentes formas e tipoloxías: silos de almacenaxe, ocos de poste e outras claramente de orixe prehistórica pero de funcionalidade descoñecida.

Asociados a estes restos documentamos abundante cultura material e restos orgánicos que nos permitiron reconstruír os procesos de creación e abandono destas estruturas.

Palabras chave

Vigo, Idade de Bronce, silos, ocos de poste, cerámicas, restos orgánicos.

Localización

O xacemento atópase no sector suroeste do campus universitario das Lagoas-Marcosende da Universidade de Vigo, na parroquia de Zamáns, no concello de Vigo. Localízase a ambos os lados da vía que comunica a Escola Superior de Enxeñería Industrial coa Facultade de Ciencias.

Cronoloxía

Idade de Bronce.

Descrición das principais estruturas e materiais arqueolóxicos

A meirande parte son unidades estratigráficas negativas (silos, ocos de poste e foxas de funcionalidade indeterminada). Ademais, documentamos os restos dun fogar delimitado por varias pedras dispostas a modo de caixa, nun padrón repetido en diversas épocas.

O material cerámico máis salientable está composto por grandes recipientes de almacenaxe con sinxelas decoracións de acanaladuras. Localizamos algúns restos compatibles con actividades metalúrxicas e unha doa de pasta vítrea.

Os restos orgánicos exhumados (sementes, carbóns, madeiras...) serviron para trazar un breve esbozo do paleoambiente do poboado da Idade de Bronce de Monte das Cabanas

Bibliografía

MARTÍN-SEIJO, M. *et al.* (2017): "Disentangling the life-cycles of Bronze Age pits: A multi-stranded approach, integrating ceramic refitting, archaeobotany and taphonomy". En: *Journal of Archaeological Science: Reports* 12: 528-542-

GONZÁLEZ-RUIBAL, A. (2004): "Facing two seas: Mediterranean and Atlantic contacts in the north-west of Iberia in the first millennium BC". En: *Oxf. J. Archaeol.* 23 (3): 287-317.



A CIMALHA (FELGUEIRAS, NOROESTE DE PORTUGAL): PERSPECTIVAS SOBRE OS USOS E OCUPAÇÃO DO SÍTIO

Andreia Arezes

(Faculdade de Letras da Universidade do Porto - CITCEM)

Resumo

O sítio da Cimalha foi identificado no âmbito de trabalhos arqueológicos preventivos, e amplamente escavado, em diferentes intervenções, correspondendo as mais significativas, em termos de área abarcada, às implementadas em fase prévia à construção da auto-estrada A11/IP9 (sublanço Guimarães-IP4). Já a escavação que nos propomos apresentar precede a construção de uma vivenda particular. Desenvolvida numa espaço limitado, de cerca de 260 metros quadrados, permitiu a identificação de um conjunto de estruturas em negativo escavadas no saibro, vulgarmente designadas como fossas, a maior parte das quais potencialmente compatíveis com a armazenagem de bens alimentares.

Palabras chave

Arqueologia preventiva; estruturas em negativo; aprovisionamento; habitat; Idade do Bronze.

Localización

O sítio localiza-se em Sernande (concelho de Felgueiras, distrito do Porto). Espraia-se ao longo de uma elevação de altitude média, com declives genericamente pouco pronunciados, sobranceira à Ribeira da Longra.

Cronoloxía

Idade do Bronze

Descrición das principais estruturas e materiais arqueolóxicos

O terreno escavado proporcionou a detecção de um total de 67 fossas pautadas por algumas características diferenciadoras. Com efeito, registou-se alguma variabilidade ao nível dos diâmetros de abertura da boca, perfis, profundidade, número e particularidades dos enchimento, e natureza dos materiais exumados. Várias das estruturas identificadas continham elementos de moagem manual coadjuvados por fragmentos cerâmicos, corporizando uma combinação que se considerou sugestiva de uma utilização direccionada para a conservação e armazenamento dos bens alimentares produzidos no entorno. Não obstante, importa ressaltar que esta área supostamente criada para a armazenagem constitui apenas uma das faces da Cimalha. Na verdade, noutras das zonas abrangidas pelo sítio, avultavam espaços consagrados a outras práticas, nomeadamente mortuárias.

A intervenção que desenvolvemos permitiu reconhecer testemunhos de mais do que uma fase de ocupação, a primeira das quais surge relacionada com a abertura de algumas fossas no subtrato. No entanto, e posteriormente à concretização dessas estruturas em negativo primor-

diais, foram criadas novas fossas, não raro cortando as pré-existentes, circunstância ilustrada na amálgama estratigráfica de sobreposições observável em alguns pontos do terreno. Um outro momento a destacar é correlativo da preparação de uma cabana de contorno circular, delimitada por um piso argiloso e articulada com um buraco de poste, sendo que a mais antiga das diferentes camadas depositadas no seu interior se sobrepunha a uma fossa.

Importa também destacar uma recolha efectuada num dos depósitos que se sobrepunha a algumas das estruturas em negativo entretanto colmatadas, e que poderá coincidir com uma etapa de abandono: um fragmento de molde duplo de xisto, destinado à produção de um machado plano, de gume largo e aberto, de tipo Bujões/Barcelos. Uma tipologia relacionada com as etapas primordiais da metalurgia do Bronze na fachada atlântica do território português, potencialmente integrável no Bronze Médio.

Bibliografia

AA. VV. (2021), *Felgueiras. Câmara Municipal. Revisão do PDM*. Felgueiras: Câmara Municipal de Felgueiras.

ALMEIDA, Pedro Brochado; FERNANDES, Francisco (2008), "O povoado da Idade do Bronze da Cimalha". *OPPIDUM*, número especial. Lousada: Câmara Municipal de Lousada, pp. 29-44.

AREZES, Andreia (2006), *Relatório Final de Trabalhos Arqueológicos. Monte da Cimalha, Sernande – Felgueiras*. Perennia Monumenta. Vila Nova de Famalicão: texto policopiado.

VIEIRA, Alexandra Maria Ferreira (2015), *Contributo para o estudo dos vestígios arqueológicos – do VI ao I milénio a.C. Paisagens e Memórias na Bacia Hidrográfica do Douro*. Tese de Doutoramento apresentada à Faculdade de Letras da Universidade do Porto. Porto: FLUP.



Fig. 1 – Planta final das estruturas em negativo escavadas na área de intervenção.

Fig. 2 – Molde fragmentado de machado de tipo Bujões / Barcelos recolhido num dos depósitos sobrepostos a algumas das fossas colmatadas.

HABITAR UM VALE. ALGUNS EXEMPLOS DE ARQUITETURAS EFÉMERAS NO NORDESTE DE PORTUGAL

Rita Gaspar

(Museu de História Natural e da Ciência da Universidade do Porto)

Resumo

O vale do Sabor, apesar das suas especificidades geomorfológicas, foi um importante foco de ocupação humana durante toda a Pré-história na região nordeste de Portugal. Nesta longa ocupação podem ser observadas diversas soluções arquitetónicas, estreitamente relacionadas com as características físicas do terreno. As evidências arqueológicas permitem observar tanto a diversidade de estruturas como a estruturação de espaços nas distintas fases de ocupação, desde o Mesolítico à Idade do Bronze.

Palabras chave

Mesolítico, Neolítico, Idade do Bronze, vale do Sabor.

Descrição das principais estruturas e materiais arqueológicos

O vale do Sabor (Trás-os-Montes, nordeste de Portugal), com um perfil predominante em V e desníveis muito consideráveis entre o fundo do vale e as superfícies aplanadas localizadas nos topos, resultante do encaixe do rio Sabor (na margem direita do rio Douro), é um local importante de concentração de ocupação humana durante a Pré-história. Os exemplos apresentados foram intervencionados entre 2011 e 2013, no âmbito do plano de salvaguarda do património-estudo da pré-história do vale do sabor, integrado nas medidas de minimização patrimonial da construção do aproveitamento hidroelétrico do baixo sabor (AHBS).

Este vale, apesar do seu perfil estreito, apresenta três segmentos com condições geomorfológicas distintas, com plataformas aplanadas mais ou menos extensas e recorrentemente utilizadas na longa diacronia. Partindo de dois sítios arqueológicos (Quinta do Rio 14 e Foz do Medal), com várias fases de ocupação paleo-humana, aborda-se a diversidade de estruturas e a estruturação dos espaços desde o Mesolítico à Idade do Bronze.

Numa paisagem com bastante variabilidade geomorfológica as arquiteturas pré-históricas adaptam-se aos espaços, recorrendo às matérias-primas disponíveis localmente.

Se em Quinta do Rio 14 (Gaspar *et al.*, no prelo) as ocupações de cronologia neolítica e calcolítica surgem condicionadas a um espaço bastante circunscrito, num pequeno promontório, onde as estruturas habitacionais se articulam com os afloramentos graníticos, no sítio da Foz do Medal (Gaspar *et al.*, 2014a) a amplitude da plataforma permite uma estruturação do espaço distinta. Este local e o Terraço das Laranjeiras (Gaspar *et al.*, 2014b) foram os primeiros sítios identificados na região nordeste de Portugal com consideráveis densidades de estruturas negativas do tipo fossa. Este tipo de estruturas surge associada quer às fases mesolíticas quer às fases integráveis na Idade do Bronze.

A utilização de estruturas negativas de tipo fossa para enterramento está também documentada durante a Idade do Bronze. No sítio da Foz do Medal (Gaspar *et al.*, 2014a) foram identificadas cinco estruturas com enterramentos primários, uma destas com um enterramento duplo. Algumas destas fossas apresentavam grandes lajes de xisto em posição sub-vertical e acumulações de blocos de quartzito, que indicam que estariam cobertas, demarcando as estru-

turas das restantes. A profundidade máxima no caso destas estruturas é de 115 cm. Os perfis são globulares, em cone ou em campânula. Também no Sítio Terraço das Laranjeiras (Gaspar *et al.*, 2014b) foi identificada uma estrutura tipo fossa com enterramento de um sub-adulto. Neste sítio foi ainda escavado um segundo tipo de estrutura funerária, uma cista. Estas estruturas funerárias distribuem-se por distintas cronologias. Enquanto que as estruturas de tipo fossa são atribuídas ao Bronze médio/final (Gaspar *et al.*, 2014a), o enterramento em cista está datado da Idade do Bronze inicial (Gaspar *et al.*, 2014b).

Bibliografia

GASPAR R. *et al.* (2014a): "Espaço para a morte. O terraço da Foz do Medal (Vale do Sabor, Nordeste de Portugal) durante a Idade do Bronze". *Estudos do Quaternário* 10: 59-72.

GASPAR R. (2014b). "Bronze Age funerary contexts in Northeast Portugal. Terraço das Laranjeiras (Sabor Valley)". In: A. Bettencourt, B. Comendador Rey, H. A. Sampaio, E. Sá (eds.) *Corpos e metais na Fachada Atlântica da Ibéria. Do Neolítico à Idade do bronze*, APEQ / CITCEM, 49-62.

GASPAR R. *et al.* (no prelo): "A ocupação de quinta do rio 14 (nordeste de Portugal): do neolítico antigo à idade do bronze. Dados arqueológicos e arqueobotânicos". In: *Actas do VI Congresso del Neolítico en la Península Ibérica*. 23-26 junio 2016, Granada.



Fig. 1: estrutura negativa tipo fossa, com lajes de xisto, do sítio da Foz do Medal (fotografia de Joana Carrondo)



Fig. 2: fase de escavação da fossa 28 (Foz do Medal) com a remoção da camada pétrea que cobria os enterramentos (fotografia de Joana Carrondo)

(RE)DESCOBRIR O SÍTIO DAS AREIAS ALTAS (PORTO): CONDIÇÕES DE VISIBILIDADE, OPACIDADE E VISLUMBRE

Sara Luz
(Arqueóloga)

Resumo

A estação das Areias Altas é um sítio com fossas datado da primeira metade do segundo milénio AC e localizado perto do mar. Foi identificado e escavado por Russell Cortez nos inícios da década de 1950 e redescoberto em trabalhos de arqueologia preventiva efectuados entre 2008 e 2011. A análise dos contextos permite considerar a presença de dois cenários, que, apresentando diferentes níveis de resolução, contribuem para a compreensão do carácter singular do sítio e da sua dimensão social: o de um lugar onde se desenvolveram práticas de deposição e de produção de sal, recorrendo à evaporação artificial.

Palavras-chave

Fossas, práticas de deposição, produção de sal.

Descrição das principais estruturas e materiais arqueológicos

O sítio das Areias Altas localiza-se junto à frente marítima da cidade do Porto, a cerca de 300 m da actual linha de costa, numa plataforma com uma altitude média de 22 m. A sua identificação e primeiras pesquisas arqueológicas datam dos inícios da década de 1950 e são da autoria de Russell Cortez (1950, 1984). Até recentemente, os dados disponíveis resumiam-se aos resultados destes trabalhos, cuja publicação suscita alguma ambiguidade, sobretudo no que diz respeito à natureza dos contextos identificados (*ibid.*).

Entre 2008 e 2011 realizou-se um conjunto de trabalhos de arqueologia preventiva que permitiu identificar novos contextos correlacionáveis com as Areias Altas. Neste âmbito, foram escavadas mais de 200 estruturas negativas, entre fossas, buracos de poste e valados. Embora a visão actual permaneça fragmentária e os limites e ritmos de construção do sítio desconhecidos, a expressividade dos contextos estudados remete para uma ocupação persistente durante a primeira metade do segundo milénio AC, profundamente vinculada com a exploração dos recursos litorais.

Destacam-se as estruturas do tipo fossa, pela sua frequência e sobretudo pelo grau de preservação dos seus enchimentos, proporcionando as condições de visibilidade que nos permitiram reconhecer no registo arqueológico a associação deliberada de diferentes materialidades e equacionar um cenário onde ocorreram práticas de deposição socialmente codificadas.

Dentro das categorias artefactuais, a recorrência de um tipo particular de fragmentos — os fragmentos de recipientes com pé alto — e de elementos líticos que se apresentam termo-alterados constituíam evidências enigmáticas e opacas, ao mesmo tempo que sugeriam a assinatura do sítio. Entretanto, a descoberta de paralelos para os recipientes cerâmicos e do termo *briquetage* permitiu vislumbrar o segundo cenário: o da produção de sal, recorrendo à evaporação artificial através de combustão.

Bibliografia

BETTENCOURT, A. M. S. *et al.* (2020). "Produção de sal marinho na Idade do Bronze do noroeste Português. Alguns dados para uma reflexão". In: J.M. Arnaud, C. Neves and A. Martins (eds.) *Arqueologia em Portugal 2020 - Estado da Questão: 987-1000*. Lisboa: AAP.

BETTENCOURT, A. M. S. *et al.* (2021): "Bronze Age Sea Salt Production in the Northwest Iberian Peninsula". In C. Marcigny, C. Mordant (eds.), *Bronze 2019: 20 ans de recherches* (Suppléments n° 7 au Bulletin de l'APRAB): 409-420. Nonant: OREP.

CORTEZ, F. R. (1952): Contributos para o estudo do Neolítico de Portugal. *Trabalhos de Antropologia e Etnologia* 13 (3-4): 193-248. Porto: SPAE.

CORTEZ, F. R. (1984): "Achados Pré-históricos na área do Porto". *Arqueologia* 10: 11-12. Porto: GEAP.

LUZ, S. (2010): "O depósito de conchas do sítio arqueológico das Areias Altas (Porto, Portugal). Discussão do enquadramento arqueológico da Estrutura 15". In E. G. Gómez, V. B. García, C. F. Rodríguez and N. F. Prieto (eds) *I Reunión Científica de Arqueomalacología de la Península Ibérica* (Férvedes 6): 141-145. Villalba: MPAV.

LUZ, S. (2021): "The Site of Areias Altas (Porto, Portugal): Current Knowledge of its Occupation in the First Half of the 2nd Millennium BC". In S. S. Lopes and S. Gomes (eds), *Between the 3rd and 2nd Millennia BC: Exploring Cultural Diversity and Change in Late Prehistoric Communities*. Oxford: Archaeopress.

TERÁN MANRIQUE, J. (2011): La producción de sal en la Prehistoria de la Península Ibérica: estado de la cuestión. *Arqueología y Territorio* 8: 71-84. <http://www.ugr.es/~arqueologyterritorio/Index.htm>, [viewed 13 March 2020].

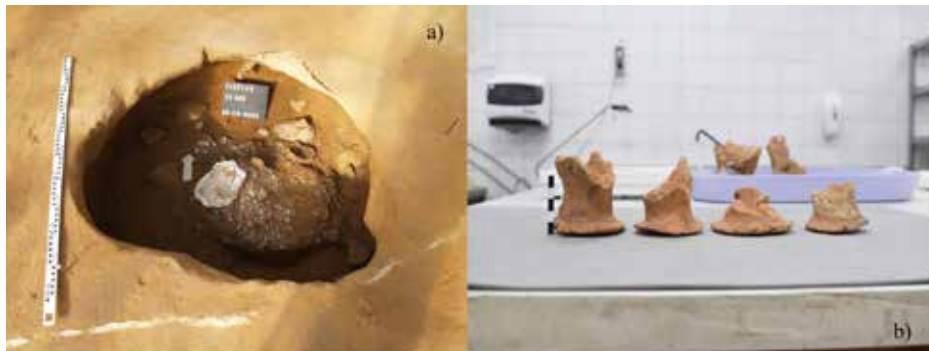


Fig. 1: a) Nível de deposição de conchas, fragmentos cerâmicos e líticos identificado na estrutura 15; b) Fragmentos de recipientes com pé alto —*briquetage*

ESTRUCTURAS HABITACIONALES DEL CALCOLÍTICO-BRONCE INICIAL EN LA A-54

Francisco Manuel Herves
(Fortes & Herves Asociados)

El seguimiento arqueológico y las excavaciones puntuales en el tramo han conducido a la exhumación de una serie de estructuras del Calcolítico-Bronce inicial que superan el centenar y permiten configurar distintas plantas —ovaladas, cuadrangulares y en forma de lenteja— de fondos de cabaña de dimensiones variables, cuya característica principal, en la mayor parte de estas, es la existencia de una espina central pétreo que delimita dos ámbitos diferenciados de colmatación de la planta interior y una configuración exterior donde una serie de huecos de postes, anillo y espacios diferenciados permiten ahondar en una reconstrucción hipotética.

Se han localizado en las estribaciones del Monte Fontalén, una de ellas la S-25, en la cota superior, de donde se observan huellas de un cierre exterior que englobaría el poblado, mientras que la otra entidad, S-32, se encuentra en la planicie inferior; entre ambas hay una serie de túmulos funerarios, y están conectadas por un camino de tránsito, puesto que alrededor se pueden apreciar distintas necrópolis megalíticas.

Con la exhumación solo se han podido extraer unos pocos fragmentos cerámicos de muy pequeño tamaño, al igual que el material lítico

Datación

Entre el 4330 -3250 +/- 30 AP.

Contamos con dos muestras en cotas inferiores del 8570-8020 +/- 30 AP que representan el cambio climático del Holoceno medio.



Estructura de fosos que engloba en el interior las estructuras

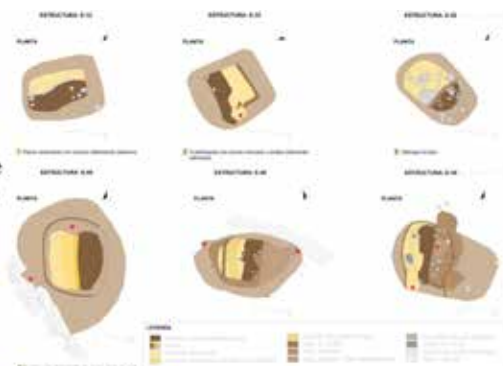


Orto de la E-44



Orto de la E-52

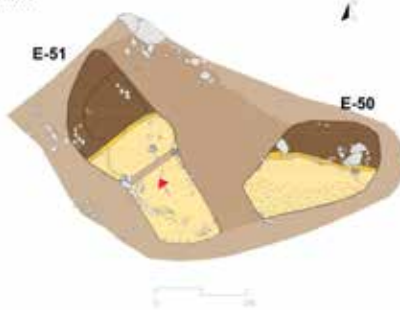
Tipología de estructuras S-25



Tipología de estructuras S-25

ESTRUCTURA: E-50 / E-51

PLANTA



Perfil de la estructura E-11

UNA NUEVA PIEZA PARA EL PUZLE DE LA PREHISTORIA GALLEGA: EL YACIMIENTO DE VENTOSIÑOS

Diego Piay Augusto
(Universidad de Oviedo)

Resumen

En el año 2011 las obras de construcción de la autovía A-54 (Lugo-Santiago de Compostela) revelaron la existencia de un yacimiento arqueológico inédito hasta la fecha de su aparición en la arqueología gallega. Una fase de sondeos (2011) y dos campañas de excavación posteriores (2012, 2013) sirvieron para documentar una construcción de planta anular de 60 metros de diámetro (límite exterior) que delimitaba una superficie con fosas que contenían recipientes *in situ*. Fuera de dicha estructura, hacia el norte, se localizó una impronta que englobaba un área aún mayor. En el espacio existente entre dicha impronta y la construcción anular se documentaron otras improntas y fosas que tenían en su interior discos líticos perforados y recipientes cerámicos fragmentados intencionalmente.

Dada la importancia del hallazgo realizado y al escaso conocimiento que se tiene sobre este tipo de yacimientos, el objetivo de la comunicación será analizar los resultados obtenidos durante el estudio del área escrutada para, posteriormente, exponer las principales conclusiones derivadas de la investigación.

Palabras clave

Bronce final, construcción anular, *enclos*, discos perforados; contexto ceremonial.

Localización

Ventosiños (Coeses, Lugo).

Cronología

1050-400 a. C.

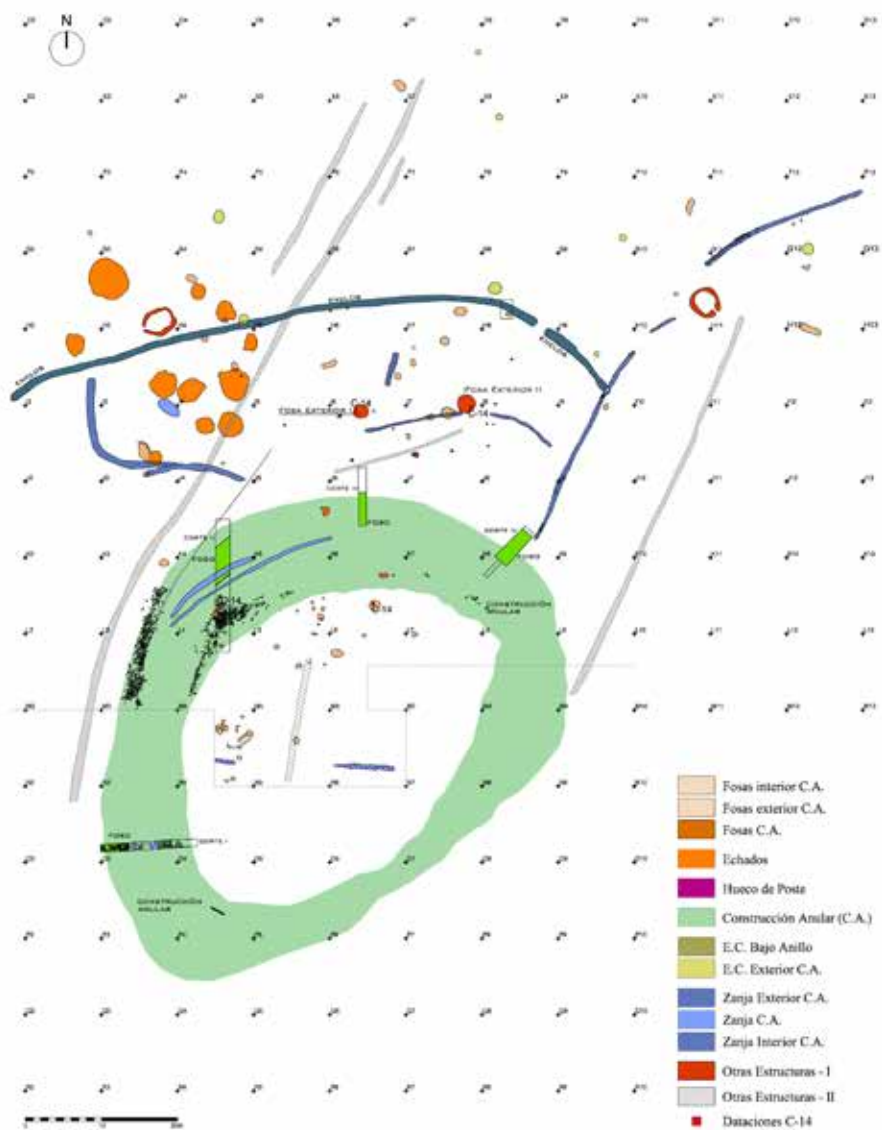
Descripción de las principales estructuras y materiales arqueológicos

La intervención arqueológica reveló la presencia de tres estructuras de grandes dimensiones (la construcción anular, un foso asociado a esta y el *enclos*) y de una serie de improntas de tamaño más reducido, como fosas, zanjas y agujeros de poste, además de estructuras de combustión.

Dentro de la cultura material asociada al yacimiento se destaca la presencia de recipientes cerámicos completos o semicompletos, la exhumación de discos pétreos perforados, y el hallazgo de dos cuentas y de un colgante vítreo. Entre los fragmentos metálicos sobresale la localización de dos fragmentos pertenecientes a sendas fíbulas de bronce.

Bibliografía

- ALUAI SAMPAIO, H. T. (2014): *A Idade do Bronze na bacia do Rio Ave (Noroeste de Portugal)*, Repositorio da Universidad de Minho – tesis doctoral en línea: <https://repositorium.sdum.uminho.pt/handle/1822/35559>, pp. 256-392.
- ARGENTE OLIVER, J. L. (1986-1987): "Hacia una clasificación tipológica y cronológica de las fíbulas de la Edad de Hierro en la Meseta Norte", *Excavaciones arqueológicas en España*, Núms. 39-40, Salamanca, pp. 139-157.
- ARGENTE OLIVER, J. L. (1994): *Las fíbulas de la edad del hierro en la meseta oriental. Valoración tipológica, cronológica y cultural*, EAE, 168, Madrid.
- BETTENCOURT, A. (1999): *A paisagem e o homem na bacia do Cávado durante o II e o I milénios AC*. Braga: Universidad de Minho. Vol. 3.
- BETTENCOURT, A. (2010): "La Edad del Bronce en el Noroeste de la Península Ibérica: un análisis a partir de las prácticas funerarias", *Trabajos de Prehistoria*, 67 (1), pp. 139- 173.
- CARRASCO RUS, J. et al. (2012): "Fíbulas de codo 'tipo Huelva' en la Península Ibérica: nuevos datos y comentarios historiográficos", *Trabajos de Prehistoria*, 69, (2); pp. 310-331.
- DELIBES DE CASTRO, G. (1978): "Inhumación triple de facies Cogotas I en San Román de la Hornija", *Trabajos de Prehistoria*. Vol. 35, núms. 1, 1978, pp. 225-250.
- FABIÁN GARCÍA, J. F. y BLANCO GONZÁLEZ, A. (2010): "El enterramiento en fosa del cerro de la cabeza (Ávila). La cuestión funeraria en el Bronce Final/Hierro I en el suroeste de la meseta norte". *Arqueología, Sociedad, Territorio y Paisaje*, pp. 183-194, CSIC.
- FÁBREGAS VALCARCE, R. (1991): *Megalitismo del Noroeste de la Península Ibérica. Tipología y secuencia de los materiales líticos*, Madrid.
- FERNÁNDEZ PINTOS, M. P. (2006): *Excavación en área en el yacimiento arqueológico de Os Castros*. Informe valorativo, Dirección General de Patrimonio Cultural.
- LÓPEZ GARCÍA, J. C. (2006): "Escavación en área do xacemento da Roda, Barreiros (Lugo)". *Actuacións arqueolóxicas ano 2006*, Xunta de Galicia, pp. 175-176.
- MCOMISH, D. (2011): *Introductions to Heritage Assets: Enclosed Prehistoric Settlements*, Swindon: English Heritage.
- PIGGOTT, S. (1981): *A Europa antiga. Do inicio da agricultura à antiguidade clásica*. Traducción portuguesa del original de 1965, Edinburgh University Press.
- RAFEL, N. et al. (2008): "Las comunidades de la Edad del Bronce entre el Empurdá y el Segura: espacio y tiempo de los intercambios". En: S. Celestino, N. Rafel y X. L. Armada (eds.), *Contacto cultural entre el Mediterráneo y el Atlántico (siglos XII-VII a.n.e)*, CSIC; pp. 239-271.
- SILVA, A. C. F. (1986): *A Cultura Castreja no Noroeste de Portugal*, Facultad de Letras de la Universidad de Oporto.
- VARELA GOMES et al., (1986): *A Necropole da Vinha do Casao (Vilamoura, Algarve) no contexto da Idade do Bronze do Sudoeste Peninsular*, Lisboa.
- VAQUERO LASTRES, J. y VÁZQUEZ COLLAZO, S. (1993): "Túmulos tardíos en el NW. RB1: piezas", en *Actas del XXII Congreso Nacional de Arqueología*. Vol. I, Vigo, pp. 411-415.



- Planimetría general del espacio excavado



- Vista general del área escrutada